

# ส่วนที่ 1

## สภาพทั่วไปและข้อมูลพื้นฐาน

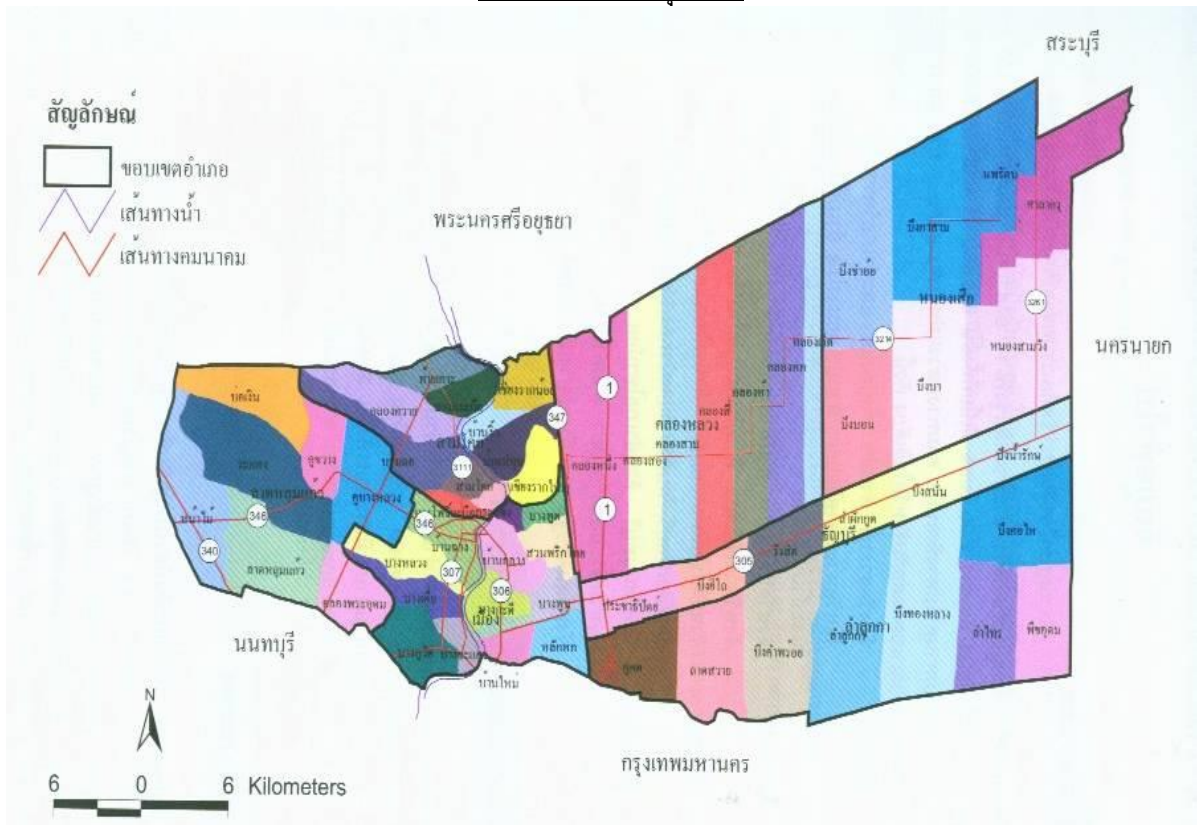
### 1. ด้านกายภาพ

#### 1.1 ที่ตั้ง

จังหวัดปทุมธานี ตั้งอยู่ในภาคกลางประมาณเส้นรุ้งที่ 14 องศาเหนือ และเส้นแวงที่ 100 องศาตะวันออก อยู่เหนือระดับน้ำทะเลปานกลาง 2.30 เมตร มีเนื้อที่ประมาณ 1,525.856 ตารางกิโลเมตร หรือประมาณ 953,660 ไร่ อยู่ห่างจากกรุงเทพมหานครไปทางทิศเหนือตามทางหลวงแผ่นดินหมายเลข 1 (ถนนพหลโยธิน) เป็นระยะทางประมาณ 27.8 กิโลเมตร มีอาณาเขตติดต่อกับจังหวัดใกล้เคียง คือ

ทิศเหนือ	ติดต่อกับอำเภอบางไทร อำเภอบางปะอินและอำเภอวังน้อย จังหวัดพระนครศรีอยุธยา, อำเภอนองแควและอำเภอวิหารแดง จังหวัดสระบุรี
ทิศตะวันออก	ติดต่อกับอำเภอองครักษ์ จังหวัดนครนายก และอำเภอบางน้ำเปรี้ยว จังหวัดฉะเชิงเทรา
ทิศตะวันตก	ติดต่อกับอำเภอลาดบัวหลวง จังหวัดพระนครศรีอยุธยา, อำเภอบางเลน จังหวัดนครปฐม และอำเภอไทรน้อย จังหวัดนนทบุรี
ทิศใต้	ติดต่อกับเขตหนองจอก เขตคลองสามวา เขตสายไหม เขตบางเขน เขตดอนเมือง กรุงเทพมหานคร และอำเภอบางบัวทอง อำเภอบางกรวย จังหวัดนนทบุรี

### แผนที่จังหวัดปทุมธานี



## 1.2 ลักษณะภูมิประเทศ

พื้นที่ส่วนใหญ่ของจังหวัดเป็นที่ราบลุ่มริมสองฝั่งแม่น้ำโดยมีแม่น้ำเจ้าพระยาไหลผ่านใจกลางจังหวัด ในเขตอำเภอเมืองปทุมธานีและอำเภอสสามโคก ทำให้พื้นที่ของจังหวัดปทุมธานี ถูกแบ่งออกเป็น 2 ส่วน คือ ฝั่งตะวันตกของจังหวัดหรือฝั่งขวาของแม่น้ำเจ้าพระยา ได้แก่ พื้นที่ในเขตอำเภอลาดหลุมแก้วกับพื้นที่บางส่วนของอำเภอเมืองปทุมธานีและอำเภอสสามโคกกับฝั่งตะวันออกของจังหวัดหรือบนฝั่งซ้ายของแม่น้ำเจ้าพระยา ได้แก่ อำเภอเมืองปทุมธานีบางส่วน อำเภอธัญบุรี อำเภอลองหลวง อำเภอลำลูกกาและบางส่วนของ อำเภอสสามโคก โดยปกติระดับน้ำในแม่น้ำเจ้าพระยาในฤดูฝนจะเพิ่มสูงขึ้นเฉลี่ยประมาณ 50 เซนติเมตร ซึ่งทำให้เกิดภาวะน้ำท่วมในบริเวณพื้นที่ราบริมฝั่งแม่น้ำเจ้าพระยาเป็นบริเวณกว้างและก่อให้เกิดปัญหาอุทกภัยในพื้นที่ฝั่งขวาของแม่น้ำเจ้าพระยา สำหรับพื้นที่ทางฝั่งซ้ายของแม่น้ำเจ้าพระยานั้น เนื่องจากประกอบด้วยคลองซอยเป็นคลองชลประทานจำนวนมากสามารถควบคุมจำนวนปริมาณน้ำได้ ทำให้ปัญหาเกี่ยวกับอุทกภัยมีน้อยกว่า

## 1.3 ลักษณะภูมิอากาศ

สภาพภูมิอากาศโดยทั่วไปจังหวัดปทุมธานี แบ่งออกเป็น 3 ฤดู คือฤดูร้อน เริ่มตั้งแต่เดือนกุมภาพันธ์ - เมษายน ฤดูฝน เริ่มตั้งแต่เดือน พฤษภาคม - กันยายน และฤดูหนาว เริ่มตั้งแต่เดือนตุลาคม - มกราคม สภาพภูมิอากาศของจังหวัดปทุมธานี เป็นแบบร้อนชื้น เช่นเดียวกับพื้นที่ในจังหวัดภาคกลางของประเทศ

### ภาวะอากาศและปริมาณน้ำฝนโดย เฉลี่ยเป็นดังนี้

อุณหภูมิเฉลี่ยเดือน มี.ค. - มิ.ย. อุณหภูมิเฉลี่ย 21 - 36 องศาเซลเซียส

อุณหภูมิเฉลี่ยเดือน ก.ค. - ต.ค. อุณหภูมิเฉลี่ย 23 - 34 องศาเซลเซียส

อุณหภูมิเฉลี่ยเดือน พ.ย. - ก.พ. อุณหภูมิเฉลี่ย 17 - 36 องศาเซลเซียส

## 1.4 ลักษณะของดิน

พื้นที่จังหวัดส่วนใหญ่เป็นที่ราบลุ่ม ดินมีลักษณะเป็นดินเหนียวจัด สภาพดินเป็นกรดปานกลางถึงเป็นกรดจัด pH ประมาณ 6-4 ซึ่งลักษณะของดินภายในจังหวัดสามารถแบ่งได้เป็น 2 กลุ่ม คือ กลุ่มดินนาดี มีพื้นที่ประมาณ ร้อยละ 30 กลุ่มดินนาที่มีสภาพเป็นกรดจัด มีพื้นที่ประมาณร้อยละ 70 เนื่องจากลักษณะดินเป็นดินเหนียวทำให้การระบายน้ำไม่ดี และการไหลบ่าของน้ำบนผิวดินช้า ซึ่งสภาพพื้นที่ดังกล่าวทำให้ไม่เหมาะสมกับการปลูกพืชไร่และการปลูกข้าว ได้ผลผลิตต่ำ ซึ่งต้องมีการปรับปรุงโดยการไ้ปุ๋นขาวหรือปุ๋นมาร์ลควบคู่กับการใช้ปุ๋นเคมี เพื่อให้การเพาะปลูก ได้ผลผลิตดีขึ้น

## 2. ด้านการเมือง/การปกครอง

### 2.1 เขตการปกครอง

จังหวัดปทุมธานีแบ่งการปกครองส่วนภูมิภาคออกเป็น 7 อำเภอ ประกอบไปด้วยอำเภอเมืองปทุมธานี อำเภอธัญบุรี อำเภอลองหลวง อำเภอลำลูกกา อำเภอลาดหลุมแก้ว อำเภอสสามโคก และอำเภอหนองเสือ มีจำนวนตำบล 60 ตำบล หมู่บ้านนอกเขตเทศบาลจำนวน 345 หมู่บ้าน

จำนวนเขตการปกครอง เนื้อที่ และระยะทางจากอำเภอถึงจังหวัดจำแนกเป็นรายอำเภอ

อำเภอ	เนื้อที่ (ตร.กม.)	ระยะทาง จากอำเภอ ถึงจังหวัด (กม.)	เขตการปกครอง					
			เทศบาล นคร	เทศบาล เมือง	เทศบาล ตำบล	องค์การ บริหารส่วน ตำบล	ตำบล	หมู่บ้าน (นอกเขต เทศบาล)
จังหวัดปทุมธานี	1,525.857	-	1	10	18	35	60	345
เมืองปทุมธานี	120.151	1	-	3	7	5	14	27
คลองหลวง	299.152	22	-	2	-	5	7	71
ธัญบุรี	112.125	34	1	2	1	-	6	-
หนองเสือ	413.632	47	-	-	2	6	7	66
ลาดหลุมแก้ว	188.120	16	-	-	3	5	7	46
ลำลูกกา	297.710	32	-	3	2	6	8	89
สามโคก	94.967	5	-	-	3	8	11	46

ที่มา : สรุปข้อมูล อปท.ทั่วประเทศ : กลุ่มงานกฎหมายและระเบียบท้องถิ่น 2 : กรมส่งเสริมการปกครองท้องถิ่น

### 1) การปกครองส่วนท้องถิ่น

องค์กรปกครองส่วนท้องถิ่นในเขตจังหวัดปทุมธานี รวมทั้งสิ้น 65 แห่ง ประกอบด้วยองค์การบริหารส่วนจังหวัด 1 แห่ง เทศบาลนคร 1 แห่ง เทศบาลเมือง 10 แห่ง เทศบาลตำบล 18 แห่ง และองค์การบริหารส่วนตำบล 35 แห่ง โดยสามารถแยกเป็นรายอำเภอ ดังนี้

#### (1) อำเภอเมืองปทุมธานี ประกอบด้วยองค์การปกครองส่วนท้องถิ่น 16 แห่ง ได้แก่

- (1.1) องค์การบริหารส่วนจังหวัดปทุมธานี ครอบคลุมพื้นที่จังหวัดปทุมธานีทั้งจังหวัด
- (1.2) เทศบาลเมืองปทุมธานี ครอบคลุมพื้นที่ตำบลบางปรอกทั้งตำบล
- (1.3) เทศบาลเมืองบางคูวัด ครอบคลุมพื้นที่ตำบลบางคูวัดทั้งตำบล
- (1.4) เทศบาลเมืองบางกะดี ครอบคลุมพื้นที่ตำบลบางกะดีทั้งตำบล
- (1.5) เทศบาลตำบลบางหลวง ครอบคลุมพื้นที่บางส่วนของตำบลบ้านฉาง ตำบลบางหลวงและตำบลบางเต็อ
- (1.6) เทศบาลตำบลหลักหก ครอบคลุมพื้นที่ตำบลหลักหกทั้งตำบล
- (1.7) เทศบาลตำบลบ้านกลาง ครอบคลุมพื้นที่ตำบลบ้านกลางทั้งตำบล
- (1.8) เทศบาลตำบลบางเต็อ ครอบคลุมพื้นที่ตำบลบางเต็อ (นอกเขตเทศบาลตำบลบางหลวง)
- (1.9) เทศบาลตำบลบางพูน ครอบคลุมพื้นที่ตำบลบางพูนทั้งตำบล
- (1.10) เทศบาลตำบลบางชะแยง ครอบคลุมพื้นที่ตำบลบางชะแยงทั้งตำบล
- (1.11) เทศบาลตำบลบ้านใหม่ ครอบคลุมพื้นที่ตำบลบ้านใหม่ทั้งตำบล
- (1.12) องค์การบริหารส่วนตำบลบ้านฉาง ครอบคลุมพื้นที่ตำบลบ้านฉาง (นอกเขตเทศบาลตำบลบางหลวง)
- (1.13) องค์การบริหารส่วนตำบลบ้านกระแซง ครอบคลุมพื้นที่ตำบลบ้านกระแซง ทั้งตำบล
- (1.14) องค์การบริหารส่วนตำบลบางหลวง ครอบคลุมพื้นที่ตำบลบางหลวง (นอกเขตเทศบาลตำบลบางหลวง)
- (1.15) องค์การบริหารส่วนตำบลบางพูด ครอบคลุมพื้นที่ตำบลบางพูดทั้งตำบล
- (1.16) องค์การบริหารส่วนตำบลสวนพริกไทย ครอบคลุมพื้นที่ตำบลสวนพริกไทยทั้งตำบล

**(2) อำเภอสสามโคก ประกอบด้วยองค์กรปกครองส่วนท้องถิ่น 11 แห่ง ได้แก่**

- (2.1) เทศบาลตำบลบางเตย ครอบคลุมพื้นที่บางส่วนของตำบลบางเตย
- (2.2) เทศบาลตำบลสามโคก ครอบคลุมพื้นที่ตำบลสามโคกทั้งตำบล
- (2.3) เทศบาลตำบลเชียงรากใหญ่ ครอบคลุมพื้นที่ตำบลเชียงรากใหญ่ทั้งตำบล
- (2.4) องค์การบริหารส่วนตำบลคลองควาย ครอบคลุมพื้นที่ตำบลบางเตย (เฉพาะนอกเขตเทศบาลตำบลบางเตย) และตำบลคลองควายทั้งตำบล
- (2.5) องค์การบริหารส่วนตำบลกระแซง ครอบคลุมพื้นที่ตำบลกระแซงทั้งตำบล
- (2.6) องค์การบริหารส่วนตำบลบางโพธิ์เหนือ ครอบคลุมพื้นที่ตำบลบางโพธิ์เหนือทั้งตำบล
- (2.7) องค์การบริหารส่วนตำบลบ้านปทุม ครอบคลุมพื้นที่ตำบลบ้านปทุมทั้งตำบล
- (2.8) องค์การบริหารส่วนตำบลบ้านจิว ครอบคลุมพื้นที่ตำบลบ้านจิวทั้งตำบล
- (2.9) องค์การบริหารส่วนตำบลเชียงรากน้อย ครอบคลุมพื้นที่ตำบลเชียงรากน้อยทั้งตำบล
- (2.10) องค์การบริหารส่วนตำบลบางกระบือ ครอบคลุมพื้นที่ตำบลบางกระบือทั้งตำบล
- (2.11) องค์การบริหารส่วนตำบลท้ายเกาะ ครอบคลุมพื้นที่ตำบลท้ายเกาะทั้งตำบล

**(3) อำเภอลาดหลุมแก้ว ประกอบด้วยองค์กรปกครองส่วนท้องถิ่น 8 แห่ง ได้แก่**

- (3.1) เทศบาลตำบลระแหง ครอบคลุมพื้นที่บางส่วนของตำบลระแหง
- (3.2) เทศบาลตำบลคลองพระอุดม ครอบคลุมพื้นที่ตำบลคลองพระอุดมทั้งตำบล
- (3.3) เทศบาลตำบลคูข่าง ครอบคลุมพื้นที่ตำบลคูข่างทั้งตำบล
- (3.4) องค์การบริหารส่วนตำบลระแหง ครอบคลุมพื้นที่ตำบลระแหง (นอกเขตเทศบาลตำบลระแหง)
- (3.5) องค์การบริหารส่วนตำบลลาดหลุมแก้ว ครอบคลุมพื้นที่ตำบลลาดหลุมแก้วทั้งตำบล
- (3.6) องค์การบริหารส่วนตำบลคูบางหลวง ครอบคลุมพื้นที่ตำบลคูบางหลวงทั้งตำบล
- (3.7) องค์การบริหารส่วนตำบลบ่อเงิน ครอบคลุมพื้นที่ตำบลบ่อเงินทั้งตำบล
- (3.8) องค์การบริหารส่วนตำบลหน้าไม้ ครอบคลุมพื้นที่ตำบลหน้าไม้ทั้งตำบล

**(4) อำเภอธัญบุรี ประกอบด้วยองค์กรปกครองส่วนท้องถิ่น 4 แห่ง ได้แก่**

- (4.1) เทศบาลนครรังสิต ครอบคลุมพื้นที่ตำบลประชาธิปัตย์ทั้งตำบล(ทางรถไฟสายเหนือ - คลองสาม)
- (4.2) เทศบาลเมืองสนั่นรักษ์ ครอบคลุมพื้นที่ตำบลบึงสนั่นและตำบลบึงน้ำรักษ์ทั้งตำบล (คลองแก้ว-คลองสิบสี่)
- (4.3) เทศบาลเมืองบึงยี่โถ ครอบคลุมพื้นที่ตำบลบึงยี่โถทั้งตำบล (คลองสาม - คลองห้า)
- (4.4) เทศบาลตำบลธัญบุรี ครอบคลุมพื้นที่ตำบลรังสิตและตำบลลำผักกูดทั้งตำบล (คลองห้า - คลองแก้ว)

**(5) อำเภอลำลูกกา ประกอบด้วยองค์กรปกครองส่วนท้องถิ่น 11 แห่ง ได้แก่**

- (5.1) เทศบาลเมืองคูคต ครอบคลุมพื้นที่บางส่วนของตำบลคูคต
- (5.2) เทศบาลเมืองลำสามแก้ว ครอบคลุมพื้นที่ตำบลคูคต (นอกเขตเทศบาลเมืองคูคต) เดิมคือองค์การบริหารส่วนตำบลคูคต ซึ่งเมื่อปี พ.ศ.2550 ได้เปลี่ยนชื่อเป็น "องค์การบริหารส่วนตำบลลำสามแก้ว" พร้อมกับยกฐานะขึ้นเป็นเทศบาลเมือง
- (5.3) เทศบาลเมืองลาดสวาย ครอบคลุมพื้นที่ตำบลลาดสวายทั้งตำบล
- (5.4) เทศบาลตำบลลำไทร ครอบคลุมพื้นที่บางส่วนของตำบลลำไทร
- (5.5) เทศบาลตำบลลำลูกกา ครอบคลุมพื้นที่บางส่วนของตำบลบึงคำพร้อย และบางส่วนของตำบล ลำลูกกา
- (5.6) องค์การบริหารส่วนตำบลบึงคำพร้อย ครอบคลุมพื้นที่ตำบลบึงคำพร้อย (นอกเขตเทศบาลตำบลลำลูกกา)
- (5.7) องค์การบริหารส่วนตำบลลำลูกกา ครอบคลุมพื้นที่ตำบลลำลูกกา (นอกเขตเทศบาลตำบลลำลูกกา)
- (5.8) องค์การบริหารส่วนตำบลบึงทองหลาง ครอบคลุมพื้นที่ตำบลบึงทองหลางทั้งตำบล

- (5.9) องค์การบริหารส่วนตำบลลำไทร ครอบคลุมพื้นที่ตำบลลำไทร (นอกเขตเทศบาลตำบลลำไทร)
- (5.10) องค์การบริหารส่วนตำบลบึงคอไห ครอบคลุมพื้นที่ตำบลบึงคอไหทั้งตำบล
- (5.11) องค์การบริหารส่วนตำบลพิชอุดม ครอบคลุมพื้นที่ตำบลพิชอุดมทั้งตำบล

**(6) อำเภอคลองหลวง ประกอบด้วยองค์การปกครองส่วนท้องถิ่น 7 แห่ง ได้แก่**

- (6.1) เทศบาลเมืองท่าโขลง ครอบคลุมพื้นที่ตำบลคลองหนึ่งและตำบลคลองสอง เฉพาะปากเหนือของถนนคลองหลวง (ทางหลวงจังหวัดหมายเลข 3214)
- (6.2) เทศบาลเมืองคลองหลวง ครอบคลุมพื้นที่ตำบลคลองหนึ่งและตำบลคลองสอง เฉพาะปากใต้ของถนนคลองหลวง (ทางหลวงจังหวัดหมายเลข 3214)
- (6.3) องค์การบริหารส่วนตำบลคลองสาม ครอบคลุมพื้นที่ตำบลคลองสามทั้งตำบล
- (6.4) องค์การบริหารส่วนตำบลคลองสี่ ครอบคลุมพื้นที่ตำบลคลองสี่ทั้งตำบล
- (6.5) องค์การบริหารส่วนตำบลคลองห้า ครอบคลุมพื้นที่ตำบลคลองห้าทั้งตำบล
- (6.6) องค์การบริหารส่วนตำบลคลองหก ครอบคลุมพื้นที่ตำบลคลองหกทั้งตำบล
- (6.7) องค์การบริหารส่วนตำบลคลองเจ็ด ครอบคลุมพื้นที่ตำบลคลองเจ็ดทั้งตำบล

**(7) อำเภอหนองเสือ ประกอบด้วยองค์การปกครองส่วนท้องถิ่น 8 แห่ง ได้แก่**

- (7.1) เทศบาลตำบลหนองเสือ ครอบคลุมพื้นที่บางส่วนของตำบลบึงบา
- (7.2) เทศบาลตำบลหนองสามวัง ครอบคลุมพื้นที่ตำบลหนองสามวังทั้งตำบล
- (7.3) องค์การบริหารส่วนตำบลบึงบา ครอบคลุมพื้นที่ตำบลบึงบา (นอกเขตเทศบาลตำบลหนองเสือ)
- (7.4) องค์การบริหารส่วนตำบลบึงบอน ครอบคลุมพื้นที่ตำบลบึงบอนทั้งตำบล
- (7.5) องค์การบริหารส่วนตำบลบึงกาสาม ครอบคลุมพื้นที่ตำบลบึงกาสามทั้งตำบล
- (7.6) องค์การบริหารส่วนตำบลบึงชำอ้อ ครอบคลุมพื้นที่ตำบลบึงชำอ้อทั้งตำบล
- (7.7) องค์การบริหารส่วนตำบลศาลาครุ ครอบคลุมพื้นที่ตำบลศาลาครุทั้งตำบล
- (7.8) องค์การบริหารส่วนตำบลนพรัตน์ ครอบคลุมพื้นที่ตำบลนพรัตน์ทั้งตำบล

## 2.2 การเลือกตั้ง

### จำนวนประชากรและผู้มีสิทธิเลือกตั้ง

การเลือกตั้งสมาชิกสภาองค์การบริหารส่วนจังหวัดปทุมธานี แบ่งเป็น 36 เขตการเลือกตั้ง ดังนี้  
(ข้อมูล วันที่ 20 ธันวาคม 2563)

อำเภอ	จำนวน (เขต)	หมายเหตุ แบ่งเขตตามจำนวนผู้มีสิทธิ เลือกตั้ง (คน)
1. อำเภอเมืองปทุมธานี	6	165,584
2. อำเภอลาดหลุมแก้ว	2	53,816
3. อำเภอสามโคก	2	44,965
4. อำเภอธัญบุรี	6	166,739
5. อำเภอคลองหลวง	9	221,360
6. อำเภอลำลูกกา	9	226,054
7. อำเภอหนองเสือ	2	43,320

## จำนวนผู้มีสิทธิเลือกตั้ง 921,838 คน

ลำดับ	อำเภอ	จำนวน (คน)	จำนวน (เขต)	จำนวนผู้มีสิทธิ เลือกตั้ง (คน)	หมายเหตุ
1	<b>อำเภอเมืองปทุมธานี</b> - อำเภอเมืองปทุมธานี - เทศบาลเมืองปทุมธานี - เทศบาลตำบลบางหลวง - เทศบาลตำบลบางกระดี - เทศบาลตำบลบางพูน - เทศบาลตำบลบ้านกลาง	102,159 15,994 5,789 10,967 20,593 10,082	6	165,584	
2	<b>อำเภอลาดหลุมแก้ว</b> - อำเภอลาดหลุมแก้ว - เทศบาลตำบลระแหง	45,760 8,056	2	53,816	
3	<b>อำเภอสามโคก</b> - อำเภอสามโคก - เทศบาลตำบลบางเตย	36,294 8,671	2	44,965	
4	<b>อำเภอธัญบุรี</b> - เทศบาลตำบลธัญบุรี - เทศบาลนครรังสิต - เทศบาลบึงยี่โถ - เทศบาลเมืองสนั่นรักษ์	48,890 66,777 26,037 25,035	6	166,739	
5	<b>อำเภอลองหลวง</b> - อำเภอลองหลวง - เทศบาลเมืองคลองหลวง - เทศบาลเมืองท่าโขลง	113,799 50,087 57,474	9	221,360	
6	<b>อำเภอลำลูกกา</b> - อำเภอลำลูกกา - เทศบาลตำบลลำไทร - เทศบาลเมืองคูคต - เทศบาลตำบลลำลูกกา - เทศบาลลำสามแก้ว - เทศบาลเมืองลาดสวาย	66,247 2,139 36,288 14,850 53,370 53,160	9	226,054	
7	<b>อำเภอหนองเสือ</b> - อำเภอหนองเสือ - เทศบาลตำบลหนองเสือ	41,003 2,317	2	43,320	

### 3. ประชากร

#### 3.1 ข้อมูลเกี่ยวกับประชากร

ข้อมูลประชากรจังหวัดปทุมธานี ณ เดือน ตุลาคม 2564  
รายงานสถิติจำนวนประชากร รายจังหวัด รายอำเภอ และรายตำบล

จังหวัด/อำเภอ/ตำบล	ชาย	หญิง	รวม
จังหวัดปทุมธานี	562,786	625,147	1,187,933
อำเภอเมืองปทุมธานี	61,412	67,994	129,406
ตำบลบ้านใหม่	7,026	7,802	14,828
ตำบลบ้านฉาง	2,693	2,905	5,598
ตำบลบ้านกระแซง	1,561	1,641	3,202
ตำบลบางชะแยง	6,950	7,437	14,387
ตำบลบางคูวัด	13,879	15,860	29,739
ตำบลบางหลวง	3,058	3,311	6,369
ตำบลบางเต็อ	7,513	8,372	15,885
ตำบลบางพูด	3,187	3,480	6,667
ตำบลสวนพริกไทย	5,130	5,523	10,653
ตำบลหลักหก	10,415	11,663	22,078
ท้องถิ่นเทศบาลเมืองปทุมธานี	11,109	12,445	23,554
ตำบลบางปรอก	11,109	12,445	23,554
ท้องถิ่นเทศบาลตำบลบ้านกลาง	5,978	6,675	12,653
ตำบลบ้านกลาง	5,978	6,675	12,653
ท้องถิ่นเทศบาลตำบลบางหลวง	3,501	3,852	7,353
ตำบลบ้านฉาง	1,793	2,017	3,810
ตำบลบางหลวง	1,186	1,266	2,452
ตำบลบางเต็อ	522	569	1,091
ท้องถิ่นเทศบาลตำบลบางกะดี	7,048	7,886	14,934
ตำบลบางกะดี	7,048	7,886	14,934

จังหวัด/อำเภอ/ตำบล	ชาย	หญิง	รวม
<b>ท้องถิ่นเทศบาลตำบลบางพูน</b>	<b>12,272</b>	<b>13,775</b>	<b>26,047</b>
ตำบลบางพูน	12,272	13,775	26,047
<b>อำเภอสามโคก</b>	<b>21,703</b>	<b>23,239</b>	<b>44,942</b>
ตำบลบางเตย	483	470	953
ตำบลคลองควาย	2,661	2,621	5,282
ตำบลสามโคก	3,327	3,630	6,957
ตำบลกระแซง	3,151	3,634	6,785
ตำบลบางโพธิ์เหนือ	1,542	1,664	3,206
ตำบลเชียงรากใหญ่	3,016	3,230	6,246
ตำบลบ้านปทุม	2,392	2,536	4,928
ตำบลบ้านจิ้ว	1,120	1,185	2,305
ตำบลเชียงรากน้อย	1,801	1,855	3,656
ตำบลบางกระบือ	882	948	1,830
ตำบลท้ายเกาะ	1,328	1,466	2,794
<b>ท้องถิ่นเทศบาลตำบลบางเตย</b>	<b>5,354</b>	<b>5,658</b>	<b>11,012</b>
ตำบลบางเตย	5,354	5,658	11,012
<b>อำเภอลาดหลุมแก้ว</b>	<b>29,250</b>	<b>30,645</b>	<b>59,895</b>
ตำบลระแหง	3,750	3,875	7,625
ตำบลลาดหลุมแก้ว	2,690	2,882	5,572
ตำบลคูบางหลวง	6,135	6,459	12,594
ตำบลคูข่าง	2,935	3,150	6,085
ตำบลคลองพระอุดม	4,293	4,664	8,957
ตำบลบ่อเงิน	2,194	2,231	4,425
ตำบลหน้าไม้	7,253	7,384	14,637
<b>ท้องถิ่นเทศบาลตำบลระแหง</b>	<b>4,983</b>	<b>5,422</b>	<b>10,405</b>
ตำบลระแหง	4,983	5,422	10,405
<b>ท้องถิ่นเทศบาลเมืองบึงยี่โถ</b>	<b>15,309</b>	<b>18,110</b>	<b>33,419</b>
ตำบลบึงยี่โถ	15,309	18,110	33,419



จังหวัด/อำเภอ/ตำบล	ชาย	หญิง	รวม
<b>ท้องถิ่นเทศบาลตำบลธัญบุรี</b>	<b>30,289</b>	<b>33,461</b>	<b>63,750</b>
ตำบลรังสิต	12,075	12,485	24,560
ตำบลลำผักกูด	18,214	20,976	39,190
<b>ท้องถิ่นเทศบาลนครรังสิต</b>	<b>39,122</b>	<b>45,284</b>	<b>84,406</b>
ตำบลประชาธิปไตย	39,122	45,284	84,406
<b>ท้องถิ่นเทศบาลเมืองสนั่นรักษ์</b>	<b>15,262</b>	<b>17,079</b>	<b>32,341</b>
ตำบลบึงสนั่น	6,592	7,413	14,005
ตำบลบึงน้ำรักษ์	8,670	9,666	18,336
<b>อำเภอลำลูกกา</b>	<b>41,867</b>	<b>44,748</b>	<b>86,615</b>
ตำบลบึงคำพร้อย	16,402	18,308	34,710
ตำบลลำลูกกา	11,174	11,891	23,065
ตำบลบึงทองหลาง	5,341	5,602	10,943
ตำบลลำไทร	2,967	3,021	5,988
ตำบลบึงคอไห	3,973	3,935	7,872
ตำบลพีชอุดม	2,046	1,991	4,037
<b>ท้องถิ่นเทศบาลเมืองลาดสวาย</b>	<b>32,075</b>	<b>36,628</b>	<b>68,703</b>
ตำบลลาดสวาย	32,075	36,628	68,703
<b>ท้องถิ่นเทศบาลตำบลลำไทร</b>	<b>1,277</b>	<b>1,325</b>	<b>2,602</b>
ตำบลลำไทร	1,277	1,325	2,602
<b>ท้องถิ่นเทศบาลตำบลลำลูกกา</b>	<b>9,277</b>	<b>10,305</b>	<b>19,582</b>
ตำบลบึงคำพร้อย	5,798	6,675	12,473
ตำบลลำลูกกา	3,479	3,630	7,109
<b>ท้องถิ่นเทศบาลเมืองลำสามแก้ว</b>	<b>30,644</b>	<b>35,554</b>	<b>66,198</b>
ตำบลคูคต	30,644	35,554	66,198
<b>ท้องถิ่นเทศบาลเมืองคูคต</b>	<b>20,792</b>	<b>22,539</b>	<b>43,331</b>
ตำบลคูคต	20,792	22,539	43,331

จังหวัด/อำเภอ/ตำบล	ชาย	หญิง	รวม
<b>อำเภอคลองหลวง</b>	<b>70,605</b>	<b>78,047</b>	<b>148,652</b>
ตำบลคลองสาม	42,888	48,275	91,163
ตำบลคลองสี่	9,994	10,922	20,916
ตำบลคลองห้า	7,578	8,038	15,616
ตำบลคลองหก	6,455	6,936	13,391
ตำบลคลองเจ็ด	3,690	3,876	7,566
<b>ท้องถิ่นเทศบาลเมืองคลองหลวง</b>	<b>31,494</b>	<b>35,442</b>	<b>66,936</b>
ตำบลคลองหนึ่ง	19,497	22,090	41,587
ตำบลคลองสอง	11,997	13,352	25,349
<b>ท้องถิ่นเทศบาลเมืองท่าโขลง</b>	<b>34,833</b>	<b>41,166</b>	<b>75,999</b>
ตำบลคลองหนึ่ง	25,652	31,069	56,721
ตำบลคลองสอง	9,181	10,097	19,278
<b>อำเภอหนองเสือ</b>	<b>25,730</b>	<b>26,148</b>	<b>51,878</b>
ตำบลบึงบา	2,272	2,266	4,538
ตำบลบึงบอน	4,764	4,977	9,741
ตำบลบึงกาสาม	3,606	3,676	7,282
ตำบลบึงขำอ้อ	4,557	4,658	9,215
ตำบลหนองสามวัง	5,566	5,604	11,170
ตำบลศาลาครุ	2,612	2,671	5,283
ตำบลนพรัตน์	2,353	2,296	4,649
<b>เทศบาลตำบลหนองเสือ</b>	<b>1,600</b>	<b>1,720</b>	<b>3,320</b>
ตำบลบึงบา	1,600	1,720	3,320

ที่มา : สำนักบริหารการทะเบียน กรมการปกครอง กระทรวงมหาดไทย

## 3.2 ช่วงอายุและจำนวนประชากร

ประชากรจากการทะเบียนจำแนกหมวดอายุและเพศ ณ เดือนตุลาคม พ.ศ.2564

หมวดอายุ	2564		
	ชาย	หญิง	รวม
รวม	562,786	625,147	1,187,933
0-4	29,474	27,673	57,147
5-9	35,295	33,520	68,815
10-14	35,783	33,513	69,296
15-19	35,925	35,237	71,162
20-24	37,886	40,740	78,626
25-29	42,853	45,132	87,985
30-34	39,744	43,788	83,532
35-39	44,358	49,496	93,854
40-44	49,301	56,402	105,703
45-49	47,070	54,142	101,212
50-54	46,156	53,581	99,737
55-59	39,306	46,986	86,292
60-64	29,366	36,081	65,447
65-69	21,009	27,246	48,255
70-74	13,448	17,775	31,223
75-79	7,581	10,752	18,333
80-84	4,738	7,289	12,027
85-89	2,285	3,707	5,992
90-94	806	1,460	2,266
95-99	251	436	687
อายุ 100 ปี	30	34	64
มากกว่า 100 ปี	121	156	277
*เกิดปีจันทรคติ	0	1	1

ที่มา : สำนักบริหารการทะเบียน กรมการปกครอง กระทรวงมหาดไทย

## ตารางเปรียบเทียบจำนวนประชากร

ข้อมูล ณ เดือน	ชาย	หญิง	รวม
30 ธันวาคม 2563	557,752	618,660	1,176,412
30 ธันวาคม 2562	552,156	611,448	1,163,604
30 ธันวาคม 2561	543,652	602,440	1,146,092

#### 4. สภาพทางสังคม

##### 4.1 การศึกษา

1) จังหวัดปทุมธานีมีจำนวนโรงเรียนที่จัดการเรียนการสอนในระดับการศึกษาขั้นพื้นฐาน (อนุบาลถึงมัธยมศึกษาตอนปลาย) ทั้งสิ้น 311 โรงเรียน อยู่ในสังกัดสำนักงานคณะกรรมการการศึกษาขั้นพื้นฐาน (สพฐ.) จำนวน 192 โรงเรียน สำนักบริหารงานคณะกรรมการส่งเสริมการศึกษาเอกชน จำนวน 87 แห่ง องค์กรปกครองส่วนท้องถิ่น จำนวน 32 แห่ง โรงเรียนมีห้องเรียนจำนวน 6,342 ห้อง ครู 9,724 คน นักเรียนรวม 170,879 คน อยู่ในระดับก่อนประถมศึกษา จำนวน 31,254 คน ระดับประถมศึกษา มีจำนวนมากที่สุด 77,748 คน ระดับมัธยมศึกษาตอนต้น 38,274 คน และมัธยมศึกษาตอนปลาย 23,603 คน

##### ตารางจำนวนโรงเรียน ห้องเรียน ครูและนักเรียน จำแนกตามเพศ และสังกัด ปีการศึกษา 2563

โรงเรียน/ห้องเรียน/ครู/นักเรียน	รวม	สังกัด		
		สพฐ.	สช.	สถ.
โรงเรียน	311	192	87	32
ห้องเรียน	6,342	3,713	1,807	822
ครู	9,724	6,401	2,472	851
นักเรียนรวม	170,879	107,522	44,674	18,683
ก่อนประถมศึกษา	31,254	11,283	13,800	6,171
ประถมศึกษา	77,748	46,193	25,411	6,144
มัธยมต้น	38,274	30,589	3,687	3,998
มัธยมปลาย	23,603	19,457	1,776	2,370

ที่มา : รายงานสถิติจังหวัดปทุมธานี พ.ศ. 2564

การศึกษาในระดับอาชีวศึกษาและอุดมศึกษา จังหวัดปทุมธานีมีสถานศึกษาทั้งสิ้น 17 แห่ง อาจารย์รวม 6,589 คน นักศึกษารวม 145,220 คน มีสถานศึกษาในระดับอาชีวศึกษาที่เป็นของรัฐ 3 แห่ง อาจารย์ 243 คน นักศึกษา 6,613 คน ของเอกชน 4 แห่ง อาจารย์ 153 คน นักศึกษา 4,114 คน สถานศึกษาในระดับอุดมศึกษาที่เป็นของรัฐทั้งสิ้น 3 แห่ง ได้แก่ มหาวิทยาลัยธรรมศาสตร์ มหาวิทยาลัยเทคโนโลยีราชมงคลธัญบุรี และมหาวิทยาลัยราชภัฏวไลยอลงกรณ์ในพระบรมราชูปถัมภ์ มีอาจารย์ 3,678 คน นักศึกษา 70,237 คน สถาบันอุดมศึกษาของเอกชนอีกจำนวน 7 แห่ง อาจารย์ 2,515 คน นักศึกษา 64,256 คน

##### ตาราง สถานศึกษา อาจารย์ และนักศึกษา ในระดับอาชีวศึกษา และอุดมศึกษา จำแนกตามเพศ และสังกัด ปีการศึกษา 2563

สังกัด	จำนวนสถานศึกษา	อาจารย์			นักศึกษา		
		รวม	ชาย	หญิง	รวม	ชาย	หญิง
รวมยอด	17	6,589	3,112	3,477	145,220	62,485	82,735
สถาบันอาชีวศึกษารัฐบาล	3	243	130	113	6,613	4,089	2,524
สถาบันอาชีวศึกษาเอกชน	4	153	85	68	4,114	2,847	1,267
สถาบันอุดมศึกษาของรัฐ	3	3,678	1,777	1,901	70,237	26,905	43,332
สถาบันอุดมศึกษาของเอกชน	7	2,515	1,120	1,395	64,256	28,644	35,612

ที่มา : รายงานสถิติจังหวัดปทุมธานี พ.ศ. 2564

## 2) การศึกษานอกระบบและการศึกษาตามอัธยาศัยจังหวัดปทุมธานี

สถานศึกษาในสังกัดสำนักงานส่งเสริมการศึกษานอกระบบและการศึกษาตามอัธยาศัยจังหวัดปทุมธานี จำนวน 7 แห่ง ได้แก่

- 2.1) ศูนย์การศึกษานอกระบบและการศึกษาตามอัธยาศัยอำเภอเมืองปทุมธานี
- 2.2) ศูนย์การศึกษานอกระบบและการศึกษาตามอัธยาศัยอำเภอสามโคก
- 2.3) ศูนย์การศึกษานอกระบบและการศึกษาตามอัธยาศัยอำเภอลาดหลุมแก้ว
- 2.4) ศูนย์การศึกษานอกระบบและการศึกษาตามอัธยาศัยอำเภอลำลูกกา
- 2.5) ศูนย์การศึกษานอกระบบและการศึกษาตามอัธยาศัยอำเภอหนองเสือ
- 2.6) ศูนย์การศึกษานอกระบบและการศึกษาตามอัธยาศัยอำเภอคลองหลวง
- 2.7) ศูนย์การศึกษานอกระบบและการศึกษาตามอัธยาศัยอำเภอธัญบุรี

## 3) ห้องสมุดประชาชน 7 แห่ง ได้แก่

- 3.1) ห้องสมุดประชาชนจังหวัดปทุมธานี
- 3.2) ห้องสมุดประชาชน “เฉลิมราชกุมารี” อำเภอลาดหลุมแก้ว
- 3.3) ห้องสมุดประชาชน “เฉลิมราชกุมารี” อำเภอธัญบุรี
- 3.4) ห้องสมุดประชาชนอำเภอสามโคก
- 3.5) ห้องสมุดประชาชนอำเภอคลองหลวง
- 3.6) ห้องสมุดประชาชนอำเภอลำลูกกา
- 3.7) ห้องสมุดประชาชนอำเภอหนองเสือ

## 4) สถาบันการศึกษาในเขตจังหวัดปทุมธานี ได้แก่

- 4.1) องค์การพิพิธภัณฑสถานแห่งชาติ
- 4.2) สถาบันเทคโนโลยีแห่งเอเชีย
- 4.3) มหาวิทยาลัยกรุงเทพ วิทยาเขตรังสิต
- 4.4) มหาวิทยาลัยอีสเทิร์นเอเซีย
- 4.5) มหาวิทยาลัยนอร์ทกรุงเทพ วิทยาเขตรังสิต
- 4.6) มหาวิทยาลัยเทคโนโลยีราชมงคลธัญบุรี ศูนย์กลาง คลอง 6 และวิทยาเขตปทุมธานี
- 4.7) มหาวิทยาลัยปทุมธานี
- 4.8) มหาวิทยาลัยรังสิต
- 4.9) มหาวิทยาลัยชินวัตร
- 4.10) สถาบันเทคโนโลยีนานาชาติสิรินธร มหาวิทยาลัยธรรมศาสตร์ ศูนย์รังสิตและศูนย์บางกะดี
- 4.11) มหาวิทยาลัยธรรมศาสตร์ ศูนย์รังสิต
- 4.12) มหาวิทยาลัยราชภัฏวไลยอลงกรณ์ในพระบรมราชูปถัมภ์
- 4.13) มหาวิทยาลัยสุโขทัยธรรมมาธิราช ชมรม นศ.มสธ.ปทุมธานี
- 4.14) วิทยาลัยการปกครอง
- 4.15) มหาวิทยาลัยการกีฬาแห่งชาติ วิทยาเขตกรุงเทพ
- 4.16) สถาบันการอาชีวศึกษาภาคกลาง 1
- 4.17) วิทยาลัยการอาชีวศึกษาปทุมธานี
- 4.18) วิทยาลัยเทคนิคปทุมธานี
- 4.19) วิทยาลัยเทคนิคธัญบุรี
- 4.20) มหาวิทยาลัยรัตนบัณฑิต วิทยาเขตปทุมธานี
- 4.21) มหาวิทยาลัยเวสเทิร์น วิทยาเขตวัชรพล

### 5) สถาบันวิจัย ได้แก่

- 5.1) อุทยานวิทยาศาสตร์ประเทศไทย
- 5.2) สำนักงานพัฒนาวิทยาศาสตร์และเทคโนโลยีแห่งชาติ (สวทช.)
- 5.3) ศูนย์วิจัยแห่งชาติ
- 5.4) ศูนย์พันธุวิศวกรรมและเทคโนโลยีชีวภาพแห่งชาติ (ไบโอเทค)
- 5.5) ศูนย์เทคโนโลยีโลหะแห่งชาติ (เอ็มเทค)
- 5.6) ศูนย์นาโนเทคโนโลยีแห่งชาติ (นาโนเทค)
- 5.7) ศูนย์เทคโนโลยีอิเล็กทรอนิกส์และคอมพิวเตอร์แห่งชาติ (เนคเทค)
- 5.8) สถาบันวิจัยวิทยาศาสตร์และเทคโนโลยีแห่งประเทศไทย (วว.)
- 5.9) ศูนย์วิจัยและฝึกอบรมด้านสิ่งแวดล้อม (ศวผ.)
- 5.10) สถาบันนวัตกรรม ทีโอที (ทีโอที)

## 4.2 สาธารณสุข

### ข้อมูลด้านสาธารณสุขประจำปี 2564

#### 1) จำนวนเครื่องมือและบุคลากรทางการแพทย์

ลำดับ	โรงพยาบาลของรัฐ	เตียง	แพทย์ (คน)	ทันต แพทย์ (คน)	พยาบาล (คน)	เภสัชกร (คน)	เจ้าหน้าที่ สาธารณสุข (คน)	เจ้าหน้าที่ อื่นๆ (คน)
1	รพ.ปทุมธานี	408	91	14	416	34	95	11
2	รพ.คลองหลวง	60	16	7	81	7	34	2
3	รพ.ธัญบุรี	60	22	10	72	10	51	4
4	รพ.ประชาธิปไตย	34	14	7	67	7	22	4
5	รพ.หนองเสือ	36	6	6	37	5	22	4
6	รพ.ลาดหลุมแก้ว	34	9	6	38	6	21	5
7	รพ.ลำลูกกา	36	13	9	68	5	18	2
8	รพ.สามโคก	30	6	4	34	3	12	1
9	ศูนย์การแพทย์ปทุมภูมิ และแพทย์แผนไทย คณะแพทยศาสตร์ มหาวิทยาลัยธรรมศาสตร์	0	2	0	0	0	0	0
10	สถาบันบำบัดรักษาและ ฟื้นฟูผู้ติดยาเสพติดยาเสพติด ติดยาเสพติด	670	22	4	150	6	50	20
11	รพ.ธรรมศาสตร์เฉลิม พระเกียรติ	795	254	0	2	0	0	0
12	โรงพยาบาลมหาวิทยาลัยราชภัฏ วชิรา	126	15	0	59	5	23	6
	<b>รวม</b>	<b>2,289</b>	<b>470</b>	<b>67</b>	<b>1,024</b>	<b>88</b>	<b>348</b>	<b>59</b>

ที่มา : ข้อมูลจาก Gis Health สำนักงานสาธารณสุขจังหวัดปทุมธานี (ข้อมูล ณ เดือน มีนาคม 2564)

## 2) ข้อมูลผู้ป่วยในโรงพยาบาลของรัฐ

ลำดับ	โรงพยาบาลรัฐ	ปีงบประมาณ 2564 (ต.ค.2563 – ก.ย. 2564)				
		ผู้ป่วยใน		ผู้ป่วยนอก		ผู้ป่วยนอกเฉลี่ยต่อเดือน (ราย)
		(คน)	(วันนอน)	(คน)	(ครั้ง)	
1.	รพ.ปทุมธานี	34,865	236,474	183,899	623,973	20,799
2.	รพ.คลองหลวง	5,629	46,033	68,066	187,255	6,242
3.	รพ.ธัญบุรี	8,696	68,851	81,326	102,991	3,433
4.	รพ.ประชาธิปไตย	2,306	15,967	30,823	100,619	3,354
5.	รพ.หนองเสือ	3,737	28,474	41,832	106,709	3,557
6.	รพ.ลาดหลุมแก้ว	4,085	27,989	75,903	176,484	5,883
7.	รพ.ลำลูกกา	7,664	73,910	37,933	77,550	2,585
8.	รพ.สามโคก	3,683	44,944	5,379	13,124	437
	<b>รวม</b>	<b>70,665</b>	<b>542,642</b>	<b>525,161</b>	<b>1,388,705</b>	<b>46,290</b>

ที่มา : ข้อมูลจากฐานข้อมูล HDC สำนักงานสาธารณสุขจังหวัดปทุมธานี (ข้อมูล ณ วันที่ 15 ตุลาคม 2564 )

### 4.3 อาชญากรรม

จังหวัดปทุมธานีมีคดีอาชญากรรมประเภทคดีความผิดที่รัฐเป็นผู้เสียหายมากที่สุด ได้รับแจ้งจำนวน 8,583 ราย ดำเนินการจับกุมได้ 8,583 ราย รองลงมาคือคดีความผิดเกี่ยวกับทรัพย์ ได้รับแจ้งจำนวน 737 ราย ดำเนินการจับกุมได้ 624 ราย

#### ข้อมูลความปลอดภัยในชีวิตและทรัพย์สิน สถิติคดีอาชญากรรม จำแนกตามประเภทคดี ในพื้นที่จังหวัดปทุมธานี (ข้อมูล ณ เดือน ตุลาคม 2564)

ลำดับ	ประเภทคดี	ปี พ.ศ. 2564 (1 ม.ค. 64 - 30 ก.ย. 64)	
		รับแจ้ง (ราย )	จับกุมได้ (ราย )
1	ฐานความผิดเกี่ยวกับชีวิต ร่างกาย และเพศ	219	210
2	ฐานความผิดเกี่ยวกับทรัพย์	737	624
3	ฐานความผิดพิเศษ	59	59
4	ความผิดที่รัฐเป็นผู้เสียหาย	8,583	8,583
	<b>รวม</b>	<b>9,598</b>	<b>9,476</b>

ที่มา : สถานีตำรวจภูธรจังหวัดปทุมธานี

#### 4.4 ยาเสพติด

จังหวัดปทุมธานีเป็นพื้นที่ที่ปัญหายาเสพติดแพร่ระบาดรุนแรงมากจังหวัดหนึ่ง เนื่องจากปทุมธานีเป็นจังหวัดปริณทลที่มีความเปลี่ยนแปลงทางสังคม เทคโนโลยีและเศรษฐกิจอย่างรวดเร็วรองรับการพัฒนาเมืองที่ส่งผลให้โครงสร้างทางสังคมเปลี่ยนแปลงไปในลักษณะที่ขาดสมดุลในการพัฒนา ทั้งหมู่บ้านจัดสรรที่เกิดขึ้นทุกพื้นที่ในเขตจังหวัด สถาบันการศึกษาขนาดใหญ่หลายแห่งรวมถึงโรงงานอุตสาหกรรมจำนวนมาก จึงมีประชาชนในวัยทำงาน นักศึกษาและแรงงานในโรงงานอุตสาหกรรมเข้ามาพักอาศัยในอาคารที่พัก คอนโด อพาร์ทเมนท์ หอพักและห้องเช่าที่เกิดขึ้นอีกมากมายเพื่อตอบสนองความต้องการของคนจำนวนมากดังกล่าว ทำให้เกิดชุมชนใหม่ที่หลากหลาย โดยเฉพาะชุมชนของวัยรุ่น ปัญหาที่ตามมาก็คือ การมั่วสุมเสพยาเสพติดของนักเรียน นักศึกษา ตามสถาบันการศึกษาต่าง ๆ อีกทั้งจังหวัดปทุมธานียังเป็นแหล่งพักและลำเลียงยาเสพติด เพราะมีเส้นทางคมนาคมที่สามารถเชื่อมต่อได้หลายจังหวัด ในมุมมองของประชาชนต้องการให้มีการปราบปรามจับกุมอย่างจริงจัง เจ้าหน้าที่ที่เกี่ยวข้องต้องปฏิบัติงานอย่างเคร่งครัดเพื่อรักษาความศักดิ์สิทธิ์ของกฎหมาย บางส่วนมองว่าเจ้าหน้าที่ที่เกี่ยวข้องกลับกลายเป็นผู้กระทำผิดเอง การปราบปรามและจับกุมผู้กระทำผิดมีอย่างต่อเนื่อง แต่ยังไม่สามารถกำจัดปัญหาเสพติดได้ จำเป็นต้องอาศัยความร่วมมือจากทุกฝ่าย บางส่วนมองว่าจังหวัดปทุมธานีกลายเป็นแหล่งค้าส่ง - ค้าปลีก และสามารถจัดหายาเสพติดได้ง่าย ส่วนในระดับชุมชนหากต้องการแก้ไขปัญหาเสพติดได้อย่างยั่งยืน คนในชุมชนต้องช่วยเหลือและดูแลตนเองภายใต้ความสนับสนุนของภาครัฐ

ในการแก้ไขปัญหาเสพติด จังหวัดปทุมธานีได้มีการบูรณาการหน่วยงานที่เกี่ยวข้องเพื่อแก้ไขปัญหายาเสพติด โดยสถานศึกษาและโรงเรียนเข้ามามีส่วนร่วมในการป้องกันและดูแลเด็ก เยาวชน และวัยรุ่นให้ตระหนักถึงพิษภัยของยาเสพติด มีการตั้งด่านตรวจ จุดสกัด ปิดล้อม และตรวจค้นพื้นที่เป้าหมายสำคัญเพื่อเป็นการลดและปราบปรามผู้ค้าและผู้เสพให้ลดลงอย่างต่อเนื่อง โดยทุกภาคส่วนบูรณาการความร่วมมือในการดำเนินงานปราบปราม ป้องกัน และแก้ไขปัญหายาเสพติดให้หมดไปจากพื้นที่จังหวัดปทุมธานี และบริเวณพื้นที่ใกล้เคียง และมีการเปิดโอกาสให้ผู้ติดยาเสพติดเข้ารับการรักษาและฟื้นฟูร่างกายจากการติดยาเสพติด และนำไปสู่การฝึกอาชีพเพื่อสร้างอาชีพไม่ให้อาศัยอยู่กับยาเสพติดอีก

#### 4.5 การสังคมสงเคราะห์

ข้อมูลสถิติการออกบัตรคนพิการ ตั้งแต่วันที่ 1 พ.ย. 2537 ถึงวันที่ 25 ม.ค. 2564

ประเภทพื้นที่ ที่อยู่ตามทะเบียนบ้าน แยกตามอำเภอ และประเภทความพิการ จังหวัดปทุมธานี

อำเภอ	จำนวน						
	ทางการมองเห็น	ทางได้ยินหรือสื่อความหมาย	ทางการเคลื่อนไหวหรือทางกาย	ทางจิตใจและพฤติกรรมหรือออทิสติก	ทางสติปัญญา	ทางการเรียนรู้	พิการมากกว่า 1 ประเภท
คลองหลวง	325	761	2,748	401	329	73	123
ธัญบุรี	250	697	2,324	525	308	47	117
เมืองปทุมธานี	258	851	2,819	336	328	34	105
ลาดหลุมแก้ว	66	255	1,114	97	116	9	30
ลำลูกกา	339	879	2,754	393	387	38	106
สามโคก	76	366	1,338	190	126	11	18
หนองเสือ	116	245	810	113	107	18	12
ไม่ระบุ	0	0	1	0	0	0	0
รวม	1,430	4,054	13,908	2,055	1,701	230	511

ที่มา : เว็บไซต์ สำนักงานพัฒนาสังคมและความมั่นคงของมนุษย์จังหวัดปทุมธานี



## 5. ระบบบริการพื้นฐาน

### 5.1 การคมนาคมขนส่ง

เส้นทางคมนาคมที่สำคัญได้แก่

- ทางหลวงหมายเลข 1 (ถนนพหลโยธิน) เป็นทางหลวงสายหลักเชื่อมโยงกรุงเทพมหานครและปริมณฑลกับภาคเหนือและภาคตะวันออกเฉียงเหนือ ผ่านอำเภอลำลูกกา อำเภोधัญบุรี และอำเภอลองหลวง

- ทางหลวงพิเศษหมายเลข 91 หรือถนนวงแหวนรอบนอกกรุงเทพมหานคร รอบที่ 3 เป็นโครงการทางหลวงพิเศษระหว่างเมืองสายหลัก มีระยะทางยาว 245 กิโลเมตร เป็นโครงข่ายทางหลวงที่สำคัญในการพัฒนาเส้นทางคมนาคมขนส่งกับพื้นที่บริเวณภาคเหนือ ภาคตะวันออกเฉียงเหนือ ภาคกลาง และภาคตะวันออก เป็นส่วนหนึ่งของทางหลวงเอเชียสาย 2 และทางหลวงเอเชียสาย 123 ผ่านปทุมธานี ที่พื้นที่อำเภอลาดหลุมแก้ว อำเภอนองเสือ อำเภोधัญบุรี และอำเภอลำลูกกา

- ทางหลวงหมายเลข 346 (ปทุมธานี – ลาดหลุมแก้ว) เชื่อมโยงจังหวัดปทุมธานี กับจังหวัดนครปฐมและจังหวัดสุพรรณบุรี ผ่านอำเภอมืองปทุมธานี และอำเภอลาดหลุมแก้ว

- ทางหลวงหมายเลข 347 (บางพูน – ศูนย์ศิลปาชีพบางไทร) เป็นทางหลวงสายหลัก ด้านทิศเหนือที่เชื่อมโยงกับจังหวัดพระนครศรีอยุธยา และภาคเหนือ ผ่านอำเภอมืองปทุมธานี และอำเภอสามโคก

- ทางหลวงหมายเลข 345 เป็นโครงข่ายทางหลวงสายหลักด้านทิศใต้ ที่สำคัญของทางหลวงวงแหวนรอบนอก ทำให้สามารถติดต่อกับภาคใต้ ภาคตะวันตก และภาคเหนือ

- ทางหลวงหมายเลข 306 เป็นทางหลวงสายหลักในแนวเหนือ-ใต้ เชื่อมโยงกับจังหวัดนนทบุรี ผ่านย่านอุตสาหกรรม พาณิชยกรรมที่สำคัญของจังหวัด มีปริมาณการจราจรสูง และประสบปัญหาการจราจรมาก

- ทางหลวงแผ่นดินหมายเลข 305 หรือถนนรังสิต-นครนายก เป็นถนนแนวตะวันตก-ตะวันออก เชื่อมต่อระหว่างจังหวัดปทุมธานีกับจังหวัดนครนายก ระยะทางตลอดทั้งสาย 74.811 กิโลเมตร และเป็นเส้นทางอำนวยความสะดวกการเดินทางเข้าสู่จังหวัดนครนายกและจังหวัดใกล้เคียง

- ถนนกาญจนาภิเษก หรือ ถนนวงแหวนรอบนอกกรุงเทพมหานคร มีระยะทางส่วนใหญ่เป็นทางหลวงพิเศษหมายเลข 9 เป็นถนนสายสำคัญ มีเส้นทางเชื่อมต่อกันเป็นวงแหวนล้อมรอบตัวเมืองกรุงเทพมหานคร จังหวัดนนทบุรี ปทุมธานี และสมุทรปราการ รวมถึงผ่านจังหวัดพระนครศรีอยุธยาด้วย

- ทางหลวงหมายเลข 307 เป็นทางหลวงสายหลักในเขตฝั่งเมืองรวมแนวเหนือ-ใต้ เชื่อมโยงโครงข่ายรอบนอกที่สำคัญ ได้แก่ ทางหลวงหมายเลข 345,346,306 ผ่านย่านอุตสาหกรรม พาณิชยกรรม และสถานที่ราชการของจังหวัด มีการพัฒนาพื้นที่สองข้างทางเป็นอย่างมาก ทำให้ในปัจจุบันประสบปัญหาการจราจร

- ทางด่วนแจ้งวัฒนะ – บางพูน

การคมนาคมทางรถไฟ มีเส้นทางรถไฟสายเหนือ และสายตะวันออกเฉียงเหนือผ่าน โดยมีจุดจอดรถที่สถานีรถไฟรังสิตและสถานีเชียงราก อีกทั้งยังมีจุดจอดรับส่งผู้โดยสารระยะสั้นเพื่อเดินทางไปยังกรุงเทพมหานครและจังหวัดใกล้เคียงที่หมู่บ้านรัตนโกสินทร์ และมีเส้นทางรถไฟฟ้าในพื้นที่ปทุมธานีจำนวน 2 เส้นทาง ได้แก่

- รถไฟฟ้าสายสีแดง (บางซื่อ – รังสิต)

- รถไฟฟ้าสายสีเขียว หมอชิต – สะพานใหม่ – คูคต

## 5.2 การไฟฟ้า

พื้นที่จังหวัดปทุมธานีอยู่ในเขตความรับผิดชอบของการไฟฟ้าส่วนภูมิภาค โดยมีสำนักงานการไฟฟ้าส่วนภูมิภาค จำนวน ๙ แห่งให้บริการ

ตารางข้อมูลด้านไฟฟ้าของจังหวัดปทุมธานี (ข้อมูล ณ เดือน กรกฎาคม 2564)

สำนักงาน	พื้นที่รับผิดชอบ	ปี 2564		
		ครัวเรือนทั้งหมด	มีไฟฟ้าใช้แล้ว	ยังไม่มีไฟฟ้าใช้
การไฟฟ้าส่วนภูมิภาคจังหวัดปทุมธานี	อำเภอเมืองฝั่งตะวันตกของแม่น้ำเจ้าพระยา	41,212	41,194	18
การไฟฟ้าส่วนภูมิภาคปทุมธานี 2	อำเภอเมืองและอำเภอสามโคกฝั่งตะวันออกของแม่น้ำเจ้าพระยา	49,941	49,921	20
การไฟฟ้าส่วนภูมิภาคสาขาอำเภอสามโคก	อำเภอสามโคกฝั่งตะวันตกของแม่น้ำเจ้าพระยา	12,153	12,148	5
การไฟฟ้าส่วนภูมิภาครังสิต	อำเภอคลองหลวงบางส่วน, อำเภอธัญบุรีบางส่วนและอำเภอลำลูกกาบางส่วน	106,306	106,268	38
การไฟฟ้าส่วนภูมิภาคอำเภอธัญบุรี	อำเภอธัญบุรี	73,967	73,937	30
การไฟฟ้าส่วนภูมิภาคอำเภอหนองเสือ	อำเภอหนองเสือ	28,276	28,267	9
การไฟฟ้าส่วนภูมิภาคอำเภอลำลูกกา	อำเภอลำลูกกา	68,871	68,847	24
การไฟฟ้าส่วนภูมิภาคอำเภอคลองหลวง	อำเภอคลองหลวง	67,824	67,797	27
การไฟฟ้าส่วนภูมิภาคอำเภอลาดหลุมแก้ว	อำเภอลาดหลุมแก้ว	26,034	26,026	8
<b>รวม</b>		<b>474,583</b>	<b>474,405</b>	<b>178</b>

ที่มา : การไฟฟ้าส่วนภูมิภาคจังหวัดปทุมธานี

## 5.3 การประปา

จังหวัดปทุมธานีอยู่ในเขตความรับผิดชอบของการประปาส่วนภูมิภาค ในปีงบประมาณ พ.ศ. 2564 สำนักงานการประปาส่วนภูมิภาค จำนวน 4 แห่ง ให้บริการจ่ายน้ำให้กับผู้ใช้น้ำในจังหวัดปทุมธานี

ตารางข้อมูลด้านระบบน้ำประปาจังหวัดปทุมธานี

ประเภท	กปภ.สาขาปทุมธานี	กปภ.สาขารังสิต (ชั้นพิเศษ)	กปภ.สาขาคลองหลวง	กปภ.สาขาธัญบุรี	รวม
จำนวนผู้ใช้น้ำทั้งหมด (ราย)	69,903	69,903	77,521	72,356	289,683
กำลังการผลิตที่ใช้งาน (ลบ.ม./วัน)	101,000	ไม่มีระบบผลิต	420,000	91,200	612,200
ปริมาณน้ำผลิต (ลบ.ม.)	42,152,336	ไม่มีระบบผลิต	5,856,000	27,645,485	75,653,821
ปริมาณน้ำผลิตจ่าย (ลบ.ม.)	41,944,942	ไม่มีระบบผลิต	43,920,000	26,433,562	112,298,504
ปริมาณน้ำจำหน่าย (ลบ.ม.)	24,964,767	24,964,767	29,400,000	19,696,968	99,026,502

ที่มา : การประปาส่วนภูมิภาคจังหวัดปทุมธานี ข้อมูล ณ เดือน กันยายน 2564

#### 5.4 เทคโนโลยีสารสนเทศและการสื่อสาร

จังหวัดปทุมธานี มีโครงข่ายให้บริการสื่อสารครอบคลุมทั้งจังหวัดจากผู้ให้บริการเครือข่ายสื่อสาร โทรศัพท์เคลื่อนที่ (Mobile) โทรศัพท์บ้าน (Fix Line) และอินเทอร์เน็ต จากข้อมูลการสำรวจการใช้เครื่องมือ/อุปกรณ์เทคโนโลยีสารสนเทศและการสื่อสารของสำนักงานสถิติแห่งชาติ พ.ศ. 2564 พบว่าประชากรอายุตั้งแต่ 6 ปีขึ้นไปที่มีอยู่ประมาณ 1,497,604 คนนั้น มีการใช้โทรศัพท์มือถือร้อยละ 96.06 มีการใช้อินเทอร์เน็ตร้อยละ 87.49 และ มีการใช้คอมพิวเตอร์ร้อยละ 31.29 ซึ่งการมีและการใช้เทคโนโลยีสารสนเทศและการสื่อสารภายในจังหวัดปทุมธานีมีแนวโน้มที่เติบโตอย่างต่อเนื่อง

ตารางประชากรอายุ 6 ปีขึ้นไป จำแนกตามการใช้คอมพิวเตอร์ อินเทอร์เน็ต และโทรศัพท์มือถือ พ.ศ. 2561 – 2563

การใช้เทคโนโลยีสารสนเทศ และการสื่อสาร	จำนวน			ร้อยละ		
	2561	2562	2563	2561	2562	2563
การใช้คอมพิวเตอร์	1,449,710	1,472,735	1,497,604	100.0	100.0	100.0
ใช้	519,118	462,237	468,539	35.81	31.39	31.29
ไม่ใช้	930,592	1,010,498	1,029,065	64.19	68.61	68.71
ใช้อินเทอร์เน็ต	1,449,710	1,472,735	1,497,604	100.0	100.0	100.0
ใช้	1,155,353	1,253,135	1,310,235	79.70	85.09	87.49
ไม่ใช้	294,357	219,600	187,369	20.30	14.91	12.51
การมีโทรศัพท์มือถือ	-	-	1,497,604	-	-	100.0
ใช้	-	-	1,438,534	-	-	96.06
ไม่ใช้	-	-	59,070	-	-	3.94

ที่มา : รายงานสถิติจังหวัดปทุมธานี พ.ศ. 2564

#### 5.5 ไปรษณีย์

ที่ทำการไปรษณีย์ภายในจังหวัดปทุมธานี เรียงตามรหัสไปรษณีย์  
(ข้อมูล ณ เดือน กันยายน 2564)

ลำดับ	รหัสไปรษณีย์	รายชื่อที่ทำการไปรษณีย์	สถานที่ตั้ง
1	12000	ไปรษณีย์ปทุมธานี	223/1 ถ.สายวัดโคก ต.บางปรอก อ.เมืองปทุมธานี จ.ปทุมธานี 12000
2		คปณ.ปตท.เกตรา	ภายในสถานีบริการน้ำมัน ปตท. ของ หจก.ดำรงทรัพย์มอเตอร์ เลขที่ 140/15 ม.2 ต.บ้านกลาง อ.เมือง จ.ปทุมธานี 12000
3		ร้านไปรษณีย์ ปทุมธานี 202 (ปตท.ราชพฤกษ์ กม.35)	29 ม.12 สถานีบริการน้ำมัน ปตท. ถนนราชพฤกษ์ กม.35 ต.บางคูวัด อ.เมือง จ.ปทุมธานี 12000
4	12110	ไปรษณีย์ธัญบุรี	137 ม.2 ถ.รังสิต-นครนายก ต.รังสิต อ.ธัญบุรี จ.ปทุมธานี 12110
5		ปณ.ธัญบุรี 201 (คลอง 8)	11/7 ม.3 ต.ลำผักกูด อ.ธัญบุรี จ.ปทุมธานี 12110
6		ปณ.ธัญบุรี 202 (คลอง 10)	39/3 – 39/4 ม.4 ต.บึงสนั่น อ.ธัญบุรี จ.ปทุมธานี 12110

ลำดับ	รหัสไปรษณีย์	รายชื่อที่ทำการไปรษณีย์	สถานที่ตั้ง
7	12120	ไปรษณีย์คลองหลวง	58/2 ม.9 ถ.พหลโยธิน ต.คลองหนึ่ง อ.คลองหลวง จ.ปทุมธานี 12120
8		คปณ. Botany	โครงการ Botany The Lifestyle Park ห้องเลขที่ B6 เลขที่ 19/10 หมู่ที่ 7 ต.คลองสอง อ.คลองหลวง จ.ปทุมธานี 12120
9		คปณ.บางชัน	บริเวณตลาดบางชัน ต.คลองหนึ่ง อ.คลองหลวง จ.ปทุมธานี 12120
10		ปณร.คลองหลวง 201 (เจ-เวนิวนวนคร)	98/100-98/159 ม.13 ศูนย์การค้าเจ-เวนิว นวนคร ชั้น 1 ห้อง A06 อ.คลองหลวง จ.ปทุมธานี 12120
11		ปณร.คลองหลวง 202 (ตลาดจัมโบ้)	97 ม.4 ถ.เลียบบคลองสาม ต.คลองสาม อ.คลองหลวง จ.ปทุมธานี 12120
12		ปณร.คลองหลวง 203 (ตลาดไท)	32/407-408 ม.10 ต.คลองหนึ่ง อ.คลองหลวง จ.ปทุมธานี 12120
13		ปณร.คลองหลวง 204 (คลองสอง บงกช 59)	1/94 ม.3 ต.คลองหลวง อ.คลองหลวง จ.ปทุมธานี 12120
14		ปณร.รังสิต 204 (รังสิต คลอง 3)	1 ม.1 ต.คลองสาม อ.คลองหลวง จ.ปทุมธานี 12120
15	12130	ไปรษณีย์รังสิต	161 ถ.รังสิต-นครนายก ต.ประชาธิปัตย์ อ.ธัญบุรี จ.ปทุมธานี 12130
16		ปณร.รังสิต 201 (เสมาฟ้าคราม)	22/18 ม.5 ต.คูคต อ.ลำลูกกา จ.ปทุมธานี 12130
17		ปณร.รังสิต 202 (เชียรรังสิต)	เลขที่ 99 หมู่ 8 ชั้น G ห้อง G03-04 ศูนย์การค้าเชียร รังสิต ต.คูคต อ.ลำลูกกา จ.ปทุมธานี 12130
18		ปณร.รังสิต 203 (รัตนโกสินทร์ 200 ปี)	144 ถ.รังสิต - ปทุมธานี ต.ประชาธิปัตย์ อ.ธัญบุรี จ.ปทุมธานี 12130
19		ปณร.รังสิต 205 (เมืองเอก)	300/90 ซ.พหลโยธิน 87 ต.คูคต อ.ลำลูกกา จ.ปทุมธานี 12130
20		ปณร.รังสิต 206 (รังสิตคลอง 4)	133/3 ต.บึงยี่โถ อ.ธัญบุรี จ.ปทุมธานี 12130
21	12140	ไปรษณีย์ลาดหลุมแก้ว	86/1 ม.3 ถ.ปทุมธานี-บางเลน ต.ระแหง อ.ลาดหลุมแก้ว จ.ปทุมธานี 12140
22	12150	ไปรษณีย์ลำลูกกา	49 ม.11 ถ.ลำลูกกา ต.บึงคำพร้อย อ.ลำลูกกา จ.ปทุมธานี 12150
23		คปณ. MT ARENA ลำลูกกาคลอง 2	โครงการ MT ARENA เลขที่ 222 ม.3 ต.คูคต อ.ลำลูกกา จ.ปทุมธานี 12130
24		คปณ.ปตท.เพชรพันปี (ลำลูกกาคลอง 4)	ภายในสถานีบริการน้ำมัน ปตท. ของบริษัท เพชรพันปี จำกัด 57 ม.5 ต.ลาดสวาย อ.ลำลูกกา จ.ปทุมธานี 12150
25		คปณ.ลำลูกกา คลอง 7 พิทีที สเตชั่น	ภายในสถานีบริการน้ำมัน PTT Station เลขที่ 58 ม.4 ต.บึงคำพร้อย อ.ลำลูกกา จ.ปทุมธานี 12150
26		ปณร.ลำลูกกา 201 (ตลาด เอ ซี คลอง 4)	29/193 ม.4 ต.ลาดสวาย อ.ลำลูกกา จ.ปทุมธานี 12150
27		ปณร.ลำลูกกา 202 (ตลาดเจริญกัลป์ คลอง 8)	88/58 ต.ลำลูกกา อ.ลำลูกกา จ.ปทุมธานี 12150
28	12160	ไปรษณีย์สามโคก	81 ม.2 ต.บางเตย อ.สามโคก จ.ปทุมธานี 12160
29	12170	ไปรษณีย์หนองเสือ	9 ม.5 ถ.คลองสิบ ต.บึงบา อ.หนองเสือ จ.ปทุมธานี 12170

ที่มา : ที่ทำการไปรษณีย์ปทุมธานี

## 6. ระบบเศรษฐกิจ

### 6.1 การเกษตร

#### ด้านพืช

สินค้าเกษตรเศรษฐกิจด้านพืชที่สำคัญของจังหวัดปทุมธานี พิจารณาจากมูลค่าการผลิตสูงสุด ได้แก่ ข้าวนาปี 1,788.60 ล้านบาท กล้วยหอม 1,130.63 ล้านบาท กล้วยน้ำว่า 539.12 ล้านบาท หญ้าสนาม 489.70 ล้านบาท ปาล์มน้ำมัน 85.87 ล้านบาท ตะไคร้ 75.99 ล้านบาท เตยหอม 30.73 ล้านบาท และพืชเศรษฐกิจที่สำคัญอีกชนิด คือ ยางพารา มูลค่า 0.09 ล้านบาท

ตารางสินค้าเกษตรเศรษฐกิจที่สำคัญจังหวัดปทุมธานี ด้านพืช

ที่	ชนิดสินค้า	จำนวน เกษตรกร (ครัวเรือน)	พื้นที่ปลูกรวม (ไร่)	ผลผลิตรวม (ตัน) (ตร.ม.)**	ผลผลิตเฉลี่ย (กก./ไร่) (บาท/ตรม)**	ราคาเฉลี่ย (บาท/กก.)	มูลค่าการผลิต (ล้านบาท)
1	ข้าวนาปี	11,824	265,062.00	246,704	788.29	7.25	1,788.60
2	กล้วยหอม	812	13,730.25	46,148	3,088.00	24.50	1,130.63
3	กล้วยน้ำว่า	2,241	7,412.28	34,692	4,680.43	15.54	539.12
4	หญ้าสนาม**	261	3,598.00	30,644,960**	1,408.00**	15.98	489.70
5	ปาล์มน้ำมัน	361	8,286.80	28,247	3,598.00	3.04	85.87
6	ตะไคร้	385	2,880.63	8,278	2,873.81	9.18	75.99
7	เตยหอม	136	666.50	6,336	9,506.38	4.85	30.73
8	ยางพารา	17	351.90	6	240.00	16.00	0.09

ที่มา : แผนพัฒนาการเกษตรและสหกรณ์ของจังหวัดปทุมธานี (พ.ศ. 2566-2570)

### 6.2 การประมง

จังหวัดปทุมธานีมีเกษตรกรที่ทำการประมงและเพาะเลี้ยงสัตว์น้ำทั้งสิ้น 3,573 ครัวเรือน จำนวนบ่อเพาะเลี้ยงสัตว์น้ำทั้งสิ้น 11,211 บ่อ เนื้อที่ 21,095 ไร่

ตารางปริมาณสัตว์น้ำที่จับได้ ปี พ.ศ 2561 - 2564

ปี พ.ศ.	ครัวเรือน	จำนวนบ่อ	เนื้อที่ (ไร่)	ปริมาณการจับสัตว์น้ำจืด	มูลค่า (พันบาท)
				(ตัน)	
2561	2,848	10,565	19,117	10,680	384,480
2562	2,907	10,830	19,200	9,136	325,881
2563	3,080	10,937	19,464	28,725	1,005,375
2564	3,573	11,211	21,095	34,533	1,193,647
ค่าเฉลี่ย				20,769	727,346

ที่มา : สำนักงานประมงจังหวัดปทุมธานี (ข้อมูล ณ วันที่ 30 กันยายน 2564)

### 6.3 การปลูกสัตว์

จังหวัดปทุมธานี มีจำนวนเกษตรกรที่เลี้ยงปลุกสัตว์ไม่มากนักเมื่อเทียบกับจังหวัดอื่นๆ เนื่องจากลักษณะของพื้นที่ไม่เหมาะสมในการทำฟาร์มปลุกสัตว์

#### ตารางข้อมูลปลุกสัตว์ในจังหวัดปทุมธานี

อำเภอ	ชนิดสัตว์						
	โค	กระบือ	สุกร	แพะ	ไก่	เป็ด	อื่นๆ
เมืองปทุมธานี	215	37	652	84	28,303	6,013	495
สามโคก	549	97	88	129	40,520	73,743	3,254
ลาดหลุมแก้ว	711	86	602	696	147,795	169,401	1,495
ธัญบุรี	36	20	-	208	4,630	695	12
คลองหลวง	1,797	370	-	912	124,112	93,604	159
ลำลูกกา	683	97	-	572	55,373	37,231	4,312
หนองเสือ	911	43	77	-	171,756	42,585	486
<b>รวม</b>	<b>4,902</b>	<b>750</b>	<b>1,419</b>	<b>2,601</b>	<b>572,489</b>	<b>423,272</b>	<b>10,213</b>

ที่มา : สำนักงานปลุกสัตว์จังหวัดปทุมธานี (ข้อมูล ณ เดือน กันยายน 2564)

### 6.4 การบริการ

#### สถานประกอบการโรงแรมในจังหวัดปทุมธานี

อำเภอ	จำนวนแห่ง
1. เมืองปทุมธานี	14
2. สามโคก	5
3. ลาดหลุมแก้ว	4
4. คลองหลวง	16
5. ธัญบุรี	17
6. ลำลูกกา	11
7. หนองเสือ	-
<b>รวม</b>	<b>67</b>

ที่มา : กองคลัง องค์การบริหารส่วนจังหวัดปทุมธานี (ข้อมูล ณ วันที่ 10 พฤศจิกายน 2564)

#### สถานบริการน้ำมันเชื้อเพลิงและก๊าซในจังหวัดปทุมธานี

อำเภอ	น้ำมันเชื้อเพลิง/แห่ง	ก๊าซ/แห่ง
1. เมืองปทุมธานี	45	34
2. สามโคก	16	6
3. ลาดหลุมแก้ว	20	12
4. คลองหลวง	45	22
5. ธัญบุรี	27	12
6. ลำลูกกา	51	26
7. หนองเสือ	16	-
<b>รวม</b>	<b>220</b>	<b>112</b>

ที่มา : กองคลัง องค์การบริหารส่วนจังหวัดปทุมธานี (ข้อมูล ณ วันที่ 10 พฤศจิกายน 2564)

## 6.5 การท่องเที่ยว

สถานที่ที่เป็นแหล่งรวมศิลปกรรมภายในจังหวัดปทุมธานี ส่วนใหญ่จะเป็นวัดต่างๆ ที่กระจายอยู่ตามสองฝั่งแม่น้ำเจ้าพระยา ซึ่งเป็นเมืองเก่าเมื่อครั้งกรุงศรีอยุธยาตอนต้นมีโบราณสถานโบราณวัตถุ เช่น ภาชนะเครื่องปั้นดินเผา พบมากที่บ้านโคกยายมัน ตำบลบางกระบือ อำเภอสามโคก ได้แก่ ไทเท้าช้างขนาด และรูปทรงต่างๆ ไทสี่หู ครกดินเผา หม้อข้าวแช่ กระปุกดินเผา หม้อน้ำ เตาวง ตุ่ม ฯลฯ จิตรกรรมฝาผนังที่วัดเจตวัน ตำบลบางกระบือ อำเภอเมืองปทุมธานี ศิลปวัตถุ ปรากฏตามวัดต่างๆ เป็นจำนวนมาก ได้แก่ พระพุทธรูป วิหาร เจดีย์ โบสถ์มณฑป หอระฆัง หอกลาง ธรรมาสน์ ตู้พระธรรม ฯลฯ ซึ่งมีรายละเอียดดังนี้

1) **วัดไผ่ล้อม** ตั้งอยู่ที่ตำบลบ้านจิว อำเภอสามโคก เป็นวัดโบราณที่สร้างขึ้นในสมัยกรุงสุโขทัย ตั้งอยู่บนฝั่งตะวันออกของแม่น้ำเจ้าพระยาในเขตอำเภอสามโคก เป็นสถานที่ท่องเที่ยวที่อยู่ในความสนใจของนักท่องเที่ยวชาวไทยและชาวต่างประเทศเป็นอย่างมาก เนื่องจากบริเวณวัดนั้นเป็นที่อาศัยของนกปากห่างจำนวนมาก ซึ่งเป็นนกที่อยู่ในตระกูลนกกระสา มีถิ่นกำเนิดในประเทศอินเดีย ลังกา ออสเตรเลีย พม่า ไทย ลาว เขมร และเวียดนาม นกปากห่างเป็นนกประจำถิ่นแต่มีบางพวกที่อพยพเปลี่ยนที่หากินไปตามฤดูกาล นกนี้จะเริ่มอพยพมาอาศัยอยู่ที่วัดไผ่ล้อมในระหว่างเดือนพฤศจิกายนถึงเดือนมิถุนายนของทุกปี

2) **วัดสิงห์** ตั้งอยู่บนฝั่งขวาของแม่น้ำเจ้าพระยาที่ตำบลสามโคก อำเภอสามโคก ภายในบริเวณวัดเป็นที่ประดิษฐานของพระพุทธรูปองค์สำคัญ คือ หลวงพ่อโต พระพุทธรูปปางมารวิชัยศิลปะสมัยอยุธยา มีพิพิธภัณฑสถานโบราณวัตถุศิลปะมอญ นอกจากนี้ยังมีเตาเผาตุ่มสามโคกสมัยอยุธยาตั้งอยู่บริเวณหน้าวัดสิงห์ริมฝั่งแม่น้ำเจ้าพระยา

3) **วัดเจดีย์ทอง** ตั้งอยู่ที่ตำบลคลองควาย อำเภอสามโคก ทางฝั่งขวาของ แม่น้ำเจ้าพระยา ภายในวัดมีเจดีย์ทรงรามัญอนันตเจดีย์ อายุประมาณ 160 ปี ภายในอุโบสถเป็นที่ประดิษฐานของพระพุทธรูป ซึ่งสร้างด้วยหยกขาว ปางมารวิชัยเป็นที่เคารพสักการะของประชาชนทั่วไป

4) **วัดสะแก** ตั้งอยู่ที่ตำบลสามโคก อำเภอสามโคก ห่างจากจังหวัดปทุมธานี ประมาณ 6 กิโลเมตร ภายในวัดมีกุฏิสงฆ์ อาคารทรงไทยเป็นอาคารไม้เจดีย์ย่อมุมไม้สิบสองและเจดีย์แบบอื่นและโบสถ์เก่าสมัยอยุธยา

5) **วัดตำนก** ตั้งอยู่ที่ตำบลสามโคก อำเภอสามโคก ห่างจากตัวจังหวัดประมาณ 8 กิโลเมตร วัดนี้มีอุโบสถลักษณะฐานเป็นรูปท้องเรือสำเภาพระประธานในอุโบสถสร้างด้วยศิลาทรายแดงและเจดีย์เหลี่ยมย่อมุมไม้สิบสอง

6) **วัดบางหลวง** ตั้งอยู่ที่ตำบลบางหลวง อำเภอเมืองปทุมธานี ห่างจากตัวจังหวัดประมาณ 3 กิโลเมตร วัดมีสิ่งที่สำคัญ คือ พระอุโบสถทรงไทยโบราณ..ภายในมีพระประธานปางมารวิชัยและภาพจิตรกรรมฝาผนังเป็นภาพพุทธประวัติ นอกจากนี้ยังมีเจดีย์มอญ 2 องค์ คือทรงชเวดากอง และอนันตเจดีย์ ซึ่งวัดนี้ใช้ประกอบศาสนพิธีของชาวบ้านมาตั้งแต่สมัยอยุธยาจนถึงปัจจุบัน

7) **วัดฉาง** ตั้งอยู่ที่ตำบลบางปรอก อำเภอเมืองปทุมธานี..ภายในวัดมีสิ่งสำคัญคือ พระวิหารเก่า มีงานประติมากรรมปรากฏอยู่ที่หน้าบันของวิหารและพระพุทธรูปปางสมาธิที่สร้างจากสตาบ์แดงทั้งองค์ ซึ่งประชาชนเลื่อมใสพากันมานมัสการอยู่มิได้ขาด นอกจากนี้ ยังมีศาลาท่าน้ำที่มีความงดงามอยู่ที่ลวดลายแกะสลักที่ชายคาวัดนี้ชาวบ้านใช้ประกอบศาสนพิธีตั้งแต่รัชกาลที่ 2 จนถึงปัจจุบัน

8) **วัดน้ำวน** ตั้งอยู่ที่ตำบลบางเตือ อำเภอเมืองปทุมธานี ห่างจากจังหวัดประมาณ 4 กิโลเมตร ในวัดมีเจดีย์ทรงรามัญ แบบชเวดากอง อุโบสถมีรูปพระบรมทรงหงส์และหน้าบันที่สวยงามรวมทั้งเสาหงส์หน้าอุโบสถเป็นวัดที่มีประชาชนจากที่ต่างๆ มาเที่ยวชมเป็นจำนวนมากทุกวัน

9) **วัดถ้ำทอง** ตั้งอยู่ที่ตำบลบ้านปทุม อำเภอสามโคก บนฝั่งซ้ายของแม่น้ำเจ้าพระยา ห่างจากตัวจังหวัดประมาณ 15 กิโลเมตร วัดมีสิ่งสำคัญ คือ อุโบสถทรงไทยโบราณ มีหน้าบันไม้แกะสลักที่ศาลาการเปรียญ หอระฆัง และพระประธานปางมารวิชัย

10) **วัดโคก** ตั้งอยู่บนฝั่งขวาของแม่น้ำเจ้าพระยา ตำบลบ้านฉาง อำเภอเมืองปทุมธานี ภายในวัดมีพระประธานปางสมาธิ เจดีย์มอญก่อสร้างแบบเจดีย์ชเวดากองธรรมมาสน์เก่าทำด้วยไม้มะเกลือฝิงมุขลายถนนอายุกว่าร้อยปี และศาลาการเปรียญก่อสร้างด้วยไม้สักเสาเป็นไม้แดง มีอายุ 100 ปีเศษ

11) **วัดพลับสุรวาส** ตั้งอยู่ที่ตำบลเชียงรากน้อย อำเภอสามโคก วัดมีสิ่งสำคัญคือพระพุทธรูปสร้างด้วยโลหะเงิน ปางสะดุ้งมาร ธรรมมาสน์ยอดนางชีทำด้วยไม้สักฉลุสีแดงลายทอง และเจดีย์ย่อไม้สิบสองอายุกว่า 100 ปี มีฐานเป็นสิงห์องค์สลูปล้นยอดเจดีย์เป็นดอกบัว 9 ชั้น ลักษณะของเจดีย์เป็นทรงสี่เหลี่ยม

12) **วัดเมตตาราศ์** ตั้งอยู่ในเขตตำบลเชียงรากน้อย อำเภอสามโคก ภายในวัดมีเจดีย์แบบชเวดากองเป็นรูป 8 เหลี่ยม ยอดเจดีย์มีฉัตรทำด้วยทองเหลืองเป็นลายเทพพนม อายุ 150 ปี หอสวดมนต์พื้นไม้สัก เสาไม้แก่นกลม ศาลาการเปรียญมีเสาหงส์ซึ่งเป็นสัญลักษณ์ของวัดมอญ มีรูปหงส์อยู่บนยอดเสา

13) **วัดโบสถ์** ตั้งอยู่ที่ตำบลบ้านกลาง อำเภอเมืองปทุมธานี วัดมีสิ่งสำคัญ คือธรรมมาสน์ที่มีอายุ 100 ปีเศษ เป็นธรรมมาสน์บุษบกสร้างด้วยไม้สักแกะสลักเจดีย์ทรงย่อมุมไม้สิบสองที่สร้างมาตั้งแต่สมัยอยุธยา วิหารที่ใช้ขามโบราณประดับหอสวดมนต์สร้างด้วยไม้ที่มีค่าทั้งสิ้นคือ เสาเหลี่ยมไม้เต็ง 28 ต้น หน้ากว้าง 6 นิ้ว และ 8 นิ้ว ส่วนพื้นเป็นไม้แดงและอุโบสถที่ตกแต่งด้วยลวดลาย ทั้งที่ประตูหน้าต่างและพื้นที่โดยรอบ

14) **วัดบ้านพร้าวใน** ตั้งอยู่ในตำบลเชียงรากใหญ่ อำเภอสามโคก ภายในวัดมีพระประธาน หลวงพ่อโต อายุ 80 ปี ก่ออิฐฉาบปูนขาวผสมน้ำอ้อย อุโบสถอายุ 115 ปี มีลักษณะเป็นทรงไทยโบราณ และเจดีย์ย่อมุมไม้สิบสองที่มีอายุ 130 ปี แบบรัตนโกสินทร์ตอนต้น มีกนกกลายสิงห์ ฐานลาย เท้าสิงห์

15) **วัดบางคูวัดใน** ตั้งอยู่ที่ตำบลบางคูวัด อำเภอเมืองปทุมธานี ภายในวัดมีสิ่งสำคัญ คือ อุโบสถที่ตกแต่งซุ้มประตูด้วยลายไทยรูปเทพพนม ยักษ์ และครุฑ

16) **วัดหงส์ปทุมาวาส (วัดมอญ)** ตั้งอยู่ที่ตำบลบางปรอก อำเภอเมืองปทุมธานี วัดมีเจดีย์ทรงรามัญแบบเจดีย์ชเวดากอง วิหารจำลองได้แบบมาจากกรุงหงสาวดี หลังคาเป็นชั้น ๆ มีลวดลายที่สวยงามมาก อุโบสถเป็นอุโบสถสร้างใหม่ตามสถาปัตยกรรมของไทยมองเห็นช่อฟ้า ใบระกา หางหงส์ ได้แต่ไกล ภายในอุโบสถมีภาพจิตรกรรมฝาผนังเรื่องราวพุทธประวัติและยังมีพระพุทธรูปปางมารวิชัย ซึ่งเป็นที่เคารพนับถือของประชาชนมาก

17) **วัดเจดีย์หอย** ตั้งอยู่ที่ตำบลบ่อเงิน อำเภอลาดหลุมแก้ว มีการค้นพบซากเปลือกหอยนางรมยังอยู่ในสภาพสมบูรณ์ จมอยู่ในดินเป็นเวลาหลายร้อยปี เป็นเปลือกหอยนางรมขนาดใหญ่จำนวนมาก มีเป็นแห่งแรกในประเทศไทย ทางวัดได้นำมาจัดทำเป็นรูปเจดีย์ชเวดากองหอยจำลอง แบบมาจากประเทศพม่าเป็นที่สนใจของประชาชน นักธรณีวิทยา นักประวัติศาสตร์และชาวต่างประเทศเป็นจำนวนมาก

18) **วัดจันทน์กะพ้อ** ตั้งอยู่ที่ตำบลบางเตย อำเภอสามโคก เป็นวัดโบราณในกลิ่นอายอดีตแห่งกรุงศรีอยุธยาและรัตนโกสินทร์ แล้วก็เป็นวัดสำคัญของชาวมอญที่รวบรวมสิ่งของเครื่องใช้และเก็บรวบรวมองค์ความรู้ของชาวมอญมาจัดเป็นพิพิธภัณฑ์พื้นบ้าน

19) **วัดพิชอุดม** ตั้งอยู่ที่ตำบลลำไทร อำเภอลำลูกกา ริมคลองหกวา บริเวณวัดเต็มไปด้วยรูปปั้นแสดงความเชื่อเรื่องบาปบุญในพระพุทธศาสนา ส่วนในพระอุโบสถประดิษฐานหลวงพ่อดำสร้อยจำลอง มีบันไดเล็กๆ ขึ้นไปยังสวรรค์ภูมิทั้ง 9 ชั้นที่ได้จำลองไว้ และมีทางลงไปนรกภูมิใต้อุโบสถ

20) **วัดเขียนเขต** ตั้งอยู่ที่ตำบลบึงยี่โถ อำเภอธัญบุรี สร้างเมื่อปี พ.ศ. 2439 โดยหม่อมเขียนหม่อมในพระเจ้าวรวงศ์เธอเจ้าชายสมิทวงศ์เป็นผู้มอบถวายที่ดินเพื่อสร้างวัดแรกเริ่มนั้นวัดนี้เป็นเพียงสำนักสงฆ์ มีหลวงพ่อดำเป็นเจ้าของสำนักโดยใช้วัตถุหาง่าย เช่น นำเอาไม้ไผ่มาขัดเป็นพื้นหลังคา และฝาผนังทำด้วยหญ้า หม่อมเขียนพร้อมด้วยเครือญาติและประชาชนในท้องถิ่นเห็นความลำบากของพระเณรที่จำพรรษาอยู่ จึงได้ร่วมกันบริจาคทรัพย์สร้างกุฏิเป็นทรงไทยขึ้นใหม่รวม 6 หลัง เพื่อเป็นสมบัติในพระพุทธศาสนา ภายในวัดมีสิ่งที่น่าสนใจ เช่น หอระฆังเก่าโบสถ์หินอ่อนเก่าและจิตรกรรมฝาผนัง ที่แสดงให้เห็นประเพณีไทยดั้งเดิมและชีวิตความเป็นอยู่ของชาวปทุมธานี



21) **วัดชินวราราม** ตั้งอยู่ที่ตำบลบางชะแยง อำเภอเมืองปทุมธานีริมฝั่งตะวันตกของแม่น้ำเจ้าพระยา ด้านทิศใต้ของตัวเมืองเป็นวัดเก่าแก่ และเป็นพระอารามหลวงชั้นโท ชนิดวรวิหารเดิมชื่อ “วัดมะขามใต้” ในพระอุโบสถ มีจิตรกรรมฝาผนังเรื่องทศชาติชาดกที่งดงาม วัดนี้ได้รับการปฏิสังขรณ์ โดยพระเจ้าวรวงศ์เธอกรมหลวงชินวรสิริวัฒนาสมเด็จเจ้าพระยาองค์เจ้าอริยวงศาคตญาณ สมเด็จพระสังฆราชเจ้า อดีตเจ้าอาวาสวัดราชบพิธสถิตมหาสีมารามในสมัยรัชกาลที่ 7

22) **วัดมูลจินดาราม** ตั้งอยู่ที่ตำบลบึงยี่โถ อำเภอธัญบุรี เมื่อวันที่ 18 มีนาคม 2439 ร.ศ.115 ค.ศ. 1896 จ.ศ. 1258 ตรงกับวันพฤหัสบดี แรม 1 ค่ำเดือน 4 มีพระปฏิบัติราชประสงค์ (นามมูลเลอร์ ชาวเยอรมัน) กับนางจิ้น ผู้เป็นภรรยา ขออนุญาตสร้างพระอารามเพื่อเป็นที่พำนักอาศัยของพระภิกษุสามเณร และอนุญาตสร้างวัดได้ เมื่อวันที่ 19 มีนาคม พ.ศ.2439 ตรงกับวันศุกร์ แรม 2 ค่ำ เดือน 4 ได้รับพระราชทานวิสุงคามสีมา เมื่อวันที่ 10 กรกฎาคม พ.ศ. 2442 เขตวิสุงคามสีมา กว้าง 14 เมตร ยาว 22 เมตร ในรัชกาลของพระบาทสมเด็จพระจุลจอมเกล้าเจ้าอยู่หัว รัชกาลที่ 5 สำหรับนามวัดนั้น พระปฏิบัติราชประสงค์ได้กราบบังคม ขอพระราชทานนามวัดต่อพระบาทสมเด็จพระจุลจอมเกล้าเจ้าอยู่หัว พระองค์ก็ได้พระราชทานนามวัดว่า “วัดมูลจินดาราม” โดยมีพระประสงค์ให้สอดคล้องกับท่านผู้มีจิตศรัทธาสร้างวัดคือ นายมูลเลอร์ (พระปฏิบัติราชประสงค์) ตั้งแต่นั้นมา

23) **วัดท้ายเกาะ** อยู่ริมฝั่งแม่น้ำเจ้าพระยาทางทิศตะวันตกอยู่หมู่ที่ 3 ตำบลท้ายเกาะ อำเภอสามโคก อยู่ท้ายเกาะใหญ่มีเจดีย์มอญที่ใหญ่ที่สุด กุฏิลายจำหลักไม้สวยงามชมศาลาสองหลัง ต่อกันที่พระบาทสมเด็จพระจุลจอมเกล้าเจ้าอยู่หัว รัชกาลที่ 5 ในคราวเสด็จประพาสต้นเมื่อวันที่ 29 กรกฎาคม ร.ศ. 125 ซึ่งพระองค์เสด็จประทับ ณ ศาลาหลังนี้ และชมจระเข้สถาป แต่ก่อนนั้นจระเข้บริเวณนี้ชุกชุมมาก มอญเรียกว่า “เวียงจาม” เป็นวัดที่อยู่สุดเขตจังหวัดปทุมธานีต่อกับจังหวัดพระนครศรีอยุธยา

24) **วัดลำหามาเมฆ** ตั้งอยู่ที่บ้านลำหามาเมฆ ตำบลบ่อเงิน อำเภอลาดหลุมแก้ว มีบริเวณบึงน้ำไหลของวัดมีนกมากมายชนิดอาศัยสร้างรัง พักไข่ตามธรรมชาติจำนวนมาก เช่น นกกระยางขาว นกกระสา นกกาน้ำ และนกชนิดอื่นๆ

25) **ศาลหลักเมือง** เป็นที่เคารพสักการะของชาวจังหวัดปทุมธานี ตั้งอยู่บริเวณทางเข้าศาลากลางจังหวัด เป็นศาลาแบบจตุรมุขยอดปราสาท ประดิษฐานเสาหลักเมืองซึ่งมีลักษณะคล้ายก้านดอกบัวหลวงทำจากไม้ชัยพฤกษ์ และมีรูปหล่อพระนารายณ์สี่กรทรงเหนื่อหลังนกกฐกและพระวิษณุหล่อด้วยสัมฤทธิ์ ด้านหลังของมณฑปบรรจุพระยอดตรงวัดไก่อเตี้ย อีกทั้งสิ่งศักดิ์สิทธิ์มากมายประกอบด้วยเครื่องรางของขลังที่รวบรวมมาจากวัดต่างๆ ในจังหวัดปทุมธานี

26) **แพขาว** แพขาวสร้างราวปี พ.ศ. 2460 เดิมเป็นส่วนหนึ่งของจวนข้าหลวงใช้เป็นเรือนรับรองแขกตั้งอยู่ริมแม่น้ำ และบางส่วนยื่นไปในแม่น้ำมีลักษณะเป็นรูปสี่เหลี่ยมจัตุรัส ตัวอาคารโปร่งรับลมหันหน้าสู่แม่น้ำ ส่วนหน้าใช้ไม้ระแนงตีโดยรอบ ส่วนหลังกันเป็นห้องเล็กๆ มีประตูเข้าออกผ่านสะพานด้านนอก ทางซ้ายของอาคารแพขาวมีประวัติความเป็นมาที่ชาวปทุมธานีมีความภาคภูมิใจ เนื่องจากสถานที่แห่งนี้พระบาทสมเด็จพระเจ้าอยู่หัว รัชกาลที่ 8 และพระบาทสมเด็จพระเจ้าอยู่หัว รัชกาลที่ 9 ซึ่งขณะนั้นดำรงตำแหน่งพระเจ้าน้องยาเธอเสด็จพระราชดำเนินมาทรงประทับพักผ่อนอิริยาบถคราวเสด็จพระราชดำเนินยังจังหวัดปทุมธานี เมื่อวันที่ 8 พฤษภาคม 2489 และเมื่อวันที่ 30 พฤศจิกายน 2541 สมเด็จพระเทพรัตนราชสุดาฯ สยามบรมราชกุมารีได้เสด็จพระราชดำเนินเปิดอาคาร “บุญชรึก” โรงพยาบาลปทุมธานี และได้เสด็จพระราชดำเนินเป็นส่วนพระองค์ไปยังจวนผู้ว่าราชการจังหวัด และแพขาวด้วย เพื่อทอดพระเนตรทัศนียภาพของแม่น้ำเจ้าพระยาบริเวณย่านประวัติศาสตร์

**27) หออัครศิลปิน (หอจดหมายเหตุแห่งชาติเฉลิมพระเกียรติ)** พระบาทสมเด็จพระเจ้าอยู่หัว ทรงเป็นเลิศในศิลปะทั้งมวล ทรงได้รับการยกย่องสดุดีพระเกียรติคุณ เป็นที่ประจักษ์ชัดแก่พสกนิกรและศิลปินทั่วโลกในพระปรีชาสามารถอย่างหาที่เปรียบมิได้ ดังนั้นเมื่อวันที่ 14 กุมภาพันธ์ 2529 คณะกรรมการวัฒนธรรมแห่งชาติ ได้ทูลเกล้าถวายพระราชสมัญญา “อัครศิลปิน” แต่พระบาทสมเด็จพระเจ้าอยู่หัว ซึ่งแปลว่า ผู้เป็นใหญ่ในศิลปินนอกจากนี้ทรงมีคุณูปการอุปถัมภ์ศิลปินทั้งหลายมาโดยตลอด เนื่องในวโรกาสที่พระองค์ทรงครองราชย์ครบ 50 ปี สำนักคณะกรรมการวัฒนธรรมแห่งชาติ จึงได้ก่อสร้างอาคารหออัครศิลปินเฉลิมพระเกียรติขึ้น ณ ตำบลคลองห้า อำเภอคลองหลวง จังหวัดปทุมธานี เพื่อเป็นสถานที่จัดแสดงผลงานด้านศิลปะและวัฒนธรรมอันทรงคุณค่าของพระองค์ 9 ด้านคือ ด้านหัตถกรรม ด้านกีฬา ด้านวรรณศิลป์ ด้านจิตรกรรม ด้านถ่ายภาพ ด้านภูมิสถาปัตยกรรม ด้านประติมากรรม ด้านดนตรี และด้านการพระราชนิพนธ์เพลง นอกจากนี้หออัครศิลปินยังเป็นที่จัดแสดงประวัติและผลงานอันล้ำค่าของศิลปินแห่งชาติทุกท่านในรูปแบบนิทรรศการภาพและเทคโนโลยีที่ทันสมัย และถ่ายทอดผลงานและภูมิปัญญาของศิลปินแห่งชาติ ทั้ง 4 สาขา คือ สาขาวรรณศิลป์ ศิลปะการแสดงทัศนศิลป์และสถาปัตยกรรม

**28) พิพิธภัณฑ์สถานแห่งชาติ กาญจนภิเษก** สร้างขึ้นเนื่องในวโรกาสที่พระบาทสมเด็จพระเจ้าอยู่หัว ภูมิพลอดุลยเดชทรงครองราชย์ครบ 50 ปี ในปี พ.ศ.2539 เป็นพิพิธภัณฑ์ทางด้านชาติพันธุ์วิทยา ตั้งอยู่ ณ ตำบลคลองห้า เพื่อร่วมเฉลิมฉลองในวโรกาสที่สำคัญยิ่งของพสกนิกรชาวไทย

**29) พิพิธภัณฑ์การเกษตรเฉลิมพระเกียรติ** ตั้งอยู่ที่ตำบลคลองหนึ่ง อำเภอคลองหลวง ตรงข้ามนิคมอุตสาหกรรมนวนคร ประกอบด้วย กลุ่มอาคารที่เป็นพิพิธภัณฑ์ จำนวน 9 อาคาร มีอาคารหลักเชื่อมโยงต่อกับอาคารบริวาร จัดแสดงกิจกรรมที่ควบคุมเนื้อหางานการเกษตรทุกด้าน สภาพป่าชุมชนเกษตรกร สวนดอกไม้ พิพิธภัณฑ์สัตว์น้ำ ฯลฯ เพื่อเป็นสถานที่เรียนรู้วิทยาการรวมถึงการจัดแสดงเรื่องราวประกอบแสง เสียง ภาพในแนวความคิดที่ต้องการให้ผู้ชมพิพิธภัณฑ์ ได้รับความรู้ด้านเกษตร ด้วยความรู้สึกที่เป็นธรรมชาติที่มีชีวิตสามารถสัมผัสได้โดยมีความสนุกสนานเพลิดเพลินในเวลาเดียวกัน นอกจากนี้พิพิธภัณฑ์ยังเป็นศูนย์ฝึกอบรม ศูนย์ประชุมสัมมนาด้านวิชาการเกษตรและยังเป็นแหล่งการศึกษาทางด้านโครงการพระราชดำริการเกษตร การประมง การปศุสัตว์ ป่าไม้ ป่าชายเลน และการพัฒนาที่ดิน

**30) หอจดหมายเหตุแห่งชาติเฉลิมพระเกียรติพระบาทสมเด็จพระเจ้าอยู่หัว ภูมิพลอดุลยเดช** เป็นแหล่งข้อมูลด้านประวัติศาสตร์ในยุคสมัยรัชกาลที่ 9 โดยศึกษาเรียนรู้จากบันทึกเรื่องราวต่างๆ ทั้งที่เป็นเอกสาร ภาพถ่ายวีดิทัศน์แผ่นเสียง หนังสือและสื่อข้อมูลในรูปแบบต่างๆ ซึ่งหน่วยงานราชการและเอกชนจากทั่วประเทศ ได้มอบให้หอจดหมายเหตุแห่งชาติแห่งนี้จัดเก็บไว้สำหรับบริการประชาชน ข้อมูลเหล่านี้สะท้อนให้เห็นถึงอารยธรรม วัฒนธรรม และภูมิปัญญาอันเกิดขึ้น ในยุคสมัยของพระองค์และเกิดขึ้นในยุคสมัยของพระองค์ ซึ่งสามารถศึกษาเรียนรู้ได้ด้วยตนเอง และนำไปใช้อ้างอิงในการศึกษาและการวิจัยในระดับต่างๆ ตลอดจนการนำไปใช้ในกิจกรรมเฉลิมพระเกียรติ หอจดหมายเหตุแห่งชาติเฉลิมพระเกียรติพระบาทสมเด็จพระเจ้าอยู่หัว ภูมิพลอดุลยเดช ได้จัดเตรียมข้อมูลและระบบบริการสืบค้นไว้บริการประชาชนและนักศึกษาด้วยระบบเทคโนโลยีสารสนเทศ นอกจากนี้ยังวิเคราะห์ข้อมูลมาจัดแสดงเป็นนิทรรศการเพื่อให้เยาวชนและประชาชนทั่วไปได้ชื่นชมพระบารมี และพระปรีชาสามารถอย่างใกล้ชิด

**31) ท่งพญาเมือง** ตั้งอยู่บริเวณริมฝั่งซ้ายของแม่น้ำเจ้าพระยาในตำบลบ้านจิ้ว ติดต่อกับตำบลเชียงรากใหญ่ อำเภอสามโคก ในท่งดังกล่าวมีเมืองโบราณ และมีวัดสำคัญอยู่ในเมืองคือ วัดพญาเมือง เป็นวัดร้าง ปัจจุบันน้ำในแม่น้ำเจ้าพระยาเซาะตลิ่งพังตัววัดโค่นลงไปแม่น้ำ เศียรพระพุทธรูปขนาดใหญ่ ทำด้วยศิลาทรายสกุลช่างสมัยอยุธยาได้เก็บรักษาไว้ที่วัด สองพี่น้อง รอบเมืองโบราณมีกำแพงล้อมรอบ นอกกำแพงเมืองมีคูน้ำกว้าง 10 วา ล้อมรอบอีกชั้นหนึ่ง ภายในกำแพงเมืองยังแบ่งออกเป็นเขต ส่วนใจกลางเมืองมีกำแพงด้านใน และมีคูน้ำกว้าง 10 วา ล้อมรอบอีกชั้นหนึ่ง กำแพงทั้งชั้นนอกและชั้นในเป็นกำแพงดิน กว้างประมาณ 10 วา ลักษณะตัวเมืองเป็นรูปสี่เหลี่ยมผืนผ้าตามแนวลำน้ำเจ้าพระยา คูเมืองเริ่มจากทิศใต้ เหนือบ้านปทุมธานี ขึ้นไปเรียกว่า คลองคู (คูเมือง) จรดกับคลองคูเมืองด้านวังมาเชื่อมต่อ ห่างจากวัดศาลาแดงไปทางทิศเหนือเล็กน้อยกำแพงเมืองแต่ก่อนสูงท่วมหัว เมื่อเข้าไปเป็นใกล้ๆ จะสูงคงตั้งบำ แต่ปัจจุบันได้ทลายลงมาก จนบางส่วนของคูไม่ออกกว่าเป็นกำแพงเมืองภายในบริเวณเมืองโบราณมีวัดเท่าที่ปรากฏอยู่ปัจจุบันมีอยู่สิบวัด มีโคกช้างใหญ่ โกกช้างน้อย โกกประชุมพล

สวนพุทรา แบบที่มีอยู่ในบริเวณพระราชวังโบราณ พระนครศรีอยุธยา มีหอพระยารัษฎากร กระโดง อยู่ใกล้เหมืองซึ่งเป็นสถานที่ส่งส่วย มีคลองแยกจากแม่น้ำเจ้าพระยาเข้าไปเชื่อมต่อกับสระโมส สระลงเรือ และสระใหญ่ในพื้นที่ 5 ไร่ แล้วไปเชื่อมกับเหมืองซึ่งมีพื้นที่ประมาณ 5 ไร่ เช่นกัน ทางทิศตะวันตกของสระใหญ่มีโคกเรียกว่าสนามตะกร้อมาแต่โบราณ ด้านทิศเหนือมีโคกอยู่ 17 โคก ในพื้นที่ประมาณ 8 ไร่ ปัจจุบัน โคกเหล่านี้ ถูกไถปรับพื้นที่ราบไปหมดแล้ว ภายในเมืองโบราณยังไม่ได้มีการสำรวจให้ละเอียดอย่างจริงจัง จากการที่มีผู้สำรวจเบื้องต้นได้สันนิษฐานน่าจะเป็นเมืองโบราณสมัยสุโขทัยหรือต้นสมัยอยุธยา เพราะลักษณะการวางผังเมืองเป็นรูปสี่เหลี่ยมคล้ายกัน พื้นที่เมืองโบราณมีขนาดหลายร้อยไร่ มีผู้บุกรุกเข้าไปจับจองทำมาหากิน มีการออกโฉนดกันมากแล้ว เมืองโบราณแห่งนี้อาจเป็นเมืองสามโคกที่ร้างไปได้ พระบริหารเทพธานี (เฉลิม กาญจนาคม) ผู้เป็นเจ้าของปทุมธานีเมื่อประมาณปี พ.ศ. 2469 - 2471 ได้กล่าวไว้ว่า "เมืองสามโคก เดิมอยู่ปากคลองบ้านพร้าว ตำบลบ้านจิว ที่วัดพญาเมือง (ร้าง)" คำกล่าวนี้ใกล้เคียงกับโคลงกำสรวลศรีปราชญ์ เมื่อปี พ.ศ.2235 เมื่อศรีปราชญ์ได้นั่งเรือมาถึงวัดพญาเมือง ซึ่งขณะนั้นก็เป็นเมืองร้างไปแล้ว มีความตอนหนึ่งว่า

จากมาเรือร้อนทั้ง	พญาเมือง
เมืองเปล่าปลิวใจหาย	น่านอง
จากมาเยี่ยมาเปลือง	อกเปล่า
อกเปล่าวายฟ้าร้อง	รำหรรษา

**32) อนุสรณ์สถานแห่งชาติ** ตั้งอยู่ริมถนนวิภาวดีรังสิต เขตอำเภอลำลูกกา อยู่ในความดูแลของกรมยุทธศึกษาทหารกองบัญชาการทหารสูงสุด ภายในมีการจัดแสดงจิตรกรรมฝาผนังแสดงเหตุการณ์สำคัญทางประวัติศาสตร์ของไทย ตั้งแต่สมัยสุโขทัยจนถึงสมัยรัตนโกสินทร์ มีการจำลองเครื่องราชอิสริยาภรณ์ภาพจำหลักนูนต่ำแสดงเรื่องการสร้างเมืองและหุ่นจำลองเหตุการณ์สำคัญทางประวัติศาสตร์การสงครามของไทย

**33) พิพิธภัณฑสถานวิทยาศาสตร์** เป็นพิพิธภัณฑสถานที่ตั้งโดยองค์การพิพิธภัณฑสถานแห่งชาติ กระทรวงวิทยาศาสตร์ จัดแสดงนิทรรศการและจัดกิจกรรมด้านวิทยาศาสตร์และเทคโนโลยี นำเสนอสาระน่ารู้ นับจากการค้นพบทฤษฎี หลักการและการประดิษฐ์ในอดีต ความก้าวหน้าถึงปัจจุบันและแนวโน้มในอนาคต นิทรรศการและชิ้นงานที่จัดแสดงนำเสนอ ในรูปแบบที่ให้ผู้ชมสามารถเรียนรู้และทำความเข้าใจด้วยการสัมผัส ทดลอง ร่วมแสดง และโต้ตอบกับชิ้นงานแสดงต่างๆ เนื้อที่จัดแสดงมีประมาณ 10,000 ตารางเมตร แบ่งเป็น 6 ชั้น ตั้งอยู่ที่เทคโนโลยี ตำบลคลองห้า อำเภอลองหลวง เปิดให้บริการวันอังคาร-วันอาทิตย์ (เว้นวันจันทร์) เวลา 9.30-17.00 น. ค่าเข้าชม เด็ก 20 บาท ผู้ใหญ่ 50 บาท บริเวณเทคโนโลยี มีพื้นที่ทั้งหมดประมาณ 10,000 ตารางเมตร สร้างขึ้นเพื่อเฉลิมพระเกียรติสมเด็จพระนางเจ้าฯ พระบรมราชินีนาถในวโรกาสที่ทรงเจริญ พระชนมพรรษาครบ 5 รอบ อาคารออกแบบเป็นรูปลูกเต๋า ภายในพิพิธภัณฑสถานฯ จัดแสดงนิทรรศการต่างๆ ทางวิทยาศาสตร์ ชั้นแรกจัดแสดงภาพและผลงานนักวิทยาศาสตร์ การจำลองลูกโลกขนาดใหญ่ ชั้นที่ 2 จัดแสดงหุ่นจำลองลู่วิ่งที่ทำจากฟอสซิล เป็นรูปเหมือนที่แสดงถึงการกำเนิดมนุษย์คนแรก ยานอวกาศและมนุษย์อวกาศจำลอง ชั้นที่ 3 เป็นอุโมงค์เงา และเรือนไม้จัดองค์การพิพิธภัณฑสถานวิทยาศาสตร์แห่งชาติ ชั้นที่ 4 จัดแสดงพื้นฐาน และเทคโนโลยีในประเทศไทยลักษณะทางภูมิศาสตร์ธรณีวิทยา นิเวศวิทยา การผลิตด้านการเกษตรและเทคโนโลยีการก่อสร้าง ชั้นที่ 5 คือแสดงการแยกแยะส่วนต่างๆ ของร่างกายมนุษย์ รวมถึงสิ่งของเครื่องใช้ในชีวิตประจำวัน และชั้นที่ 6 แสดงถึงภูมิปัญญาไทย

**34) โรงกษาปณ์** เป็นหน่วยงานสังกัดกรมธนารักษ์กระทรวงการคลัง มีหน้าที่และความรับผิดชอบเกี่ยวกับการผลิตเหรียญกษาปณ์หมุนเวียนชนิดราคาต่างๆ ออกใช้ในระบบเศรษฐกิจของประเทศให้เพียงพอ โดยอาศัยอำนาจตามความในพระราชบัญญัติเงินตรา พ.ศ.2501 และผลิตเหรียญกษาปณ์ที่ระลึกในโอกาสสำคัญทางประวัติศาสตร์ที่เกี่ยวข้องกับสถาบันทั้งสาม คือชาติ ศาสนา และพระมหากษัตริย์หรือเหตุการณ์สำคัญระหว่างประเทศ เพื่อเป็นการเผยแพร่เกียรติยศ ชื่อเสียง และวัฒนธรรมอันดีงามของประเทศ นอกจากนี้ยังมีหน้าที่ผลิตเครื่องราชอิสริยาภรณ์ เครื่องหมายตอบแทน และของสิ่งจ้างต่างๆ ตามความต้องการของหน่วยงานราชการ รัฐวิสาหกิจและเอกชนที่สั่งจ้าง รวมทั้งการติดตั้งซ่อมแซมระบบประตูดึงมั่งคั่งและตู้নিরায়ให้คลังจังหวัดและหน่วยงานราชการต่างๆ ทั่วราชอาณาจักร

**35) ดริมเวสต์** ตั้งอยู่บริเวณ กม.ที่ 7 ถนนรังสิต-องครักษ์ อำเภอธัญบุรี เป็นสวนสนุกที่มีสิ่งก่อสร้างจำลองดินแดนเทพนิยายและเครื่องเล่นต่างๆ หลายชนิด..เปิดให้เข้าชมทุกวัน วันธรรมดา เวลา 9.30-17.00 น. วันหยุดเวลา 9.30-19.00 น.

**36) ตลาดไท** ตลาดกลางสินค้าเกษตรแห่งประเทศไทย และอุตสาหกรรมกรรมการเกษตรครบวงจรบนเนื้อที่ 500 ไร่ ถนนพหลโยธิน (ฝั่งตะวันออก) กิโลเมตรที่ 42 ตำบลคลองหนึ่ง อำเภอคลองหลวง เป็นตลาดกลางสินค้าเกษตรที่ใหญ่และทันสมัยครบวงจรที่สุดของเอเชีย ภายในตลาดไทได้แบ่งประเภทการค้าขายเป็นตลาดต่างๆ อย่างเป็นระบบมีทั้งการค้าขายภายในอาคาร เต็นท์ และร้านค้าหมุนเวียน สินค้าสดใหม่ราคาถูก อาทิ ตลาดส้ม ตลาดผลไม้รวม ตลาดแตงโม มะพร้าว สับปะรด กล้วย ตลาดผัก ตลาดเผือกมัน ถั่ว ข้าวโพด แห้ว แตงไทย ตลาดข้าวสาร ตลาดปลาไร่ ของดอง ตลาดปลาน้ำจืด แพปลา ตลาดสด และสินค้าอุปโภคบริโภค ตลาดสัตว์เลี้ยง ตลาดดอกไม้สด การขายมีทั้งขายส่งและขายปลีก

**37) ตลาดริมน้ำวัดศาลเจ้า** ตั้งอยู่ที่ อ.เมือง จ.ปทุมธานี ตลาดริมน้ำวัดศาลเจ้า เป็นตลาดเล็กๆ ริมน้ำ ณ วัดศาลเจ้านี้มีมานานหลายสิบปี ตลาดนี้เป็นตลาดขายของกินแบบให้ซื้อกลับไปทานที่บ้าน มีอาหารหลากหลายชนิด ทั้งคาวหวานให้เลือกซื้อเลือกหากกลับบ้าน ไม่ว่าจะป็น กุ้งแช่เย็นสด ห่อหมก หอยครก กล้วยปิ้งโบราณ ไข่ไม้ไม่เสียบกล้วย ข้าวแช่โบราณ ขนมเบื้องโบราณ ลูกตาลลอยแก้ว น้ำตาลสด ขนมไทยต่างๆ อาทิ ตะโก้ ถั่วแปบ ข้าวเม่า ขนมใส่ไส้ สารพัด ร้านของทอด เช่น ทอดมัน เต้าหู้ทอด กล้วยทอด มันทอด เผือกทอด ก็มีให้เลือกมากมาย รวมถึงผลไม้ อาหาร เครื่องดื่มก็มีให้เลือกจับจ่ายอย่างครบครัน

**38) วัดศาลเจ้า** เป็นวัดที่ประกอบพิธีพิธีกรรมตักน้ำจากแหล่งน้ำศักดิ์สิทธิ์ สำหรับทำอภิเษก ในพระราชพิธีบรมราชาภิเษก รัชกาลที่ 10 รวมถึงเป็นที่ขอพร เชียนแปะโรงสี ฆราวาสขมังเวทย์ชาวจีนชื่อดังอีกด้วยซึ่งมีความเชื่อกันว่า ควรไปไหว้ขอพรในเรื่องของการค้าขาย ความเจริญรุ่งเรือง

**39) วัดปัญญาบันฑิตาราม** วัดปัญญาบันฑิตาราม ตั้งอยู่ที่ ตำบลคลองหก อำเภอคลองหลวง จังหวัด ปทุมธานี เป็นวัดที่มีชื่อเสียงและเป็นที่ยอมรับว่าเป็นวัดที่หลวงพ่อบัญญาบันฑิตภิกขุ อดีตเจ้าอาวาสวัดชลประทานรังสฤษฎ์ เป็นผู้ก่อตั้งและสร้างขึ้นโดย มุ่งหวังให้เป็นมรดกธรรมและสถานที่ปฏิบัติธรรม สิ่งก่อสร้างที่โดดเด่น คือ เจดีย์พุทธคยา จำลองถอดแบบมาจากประเทศอินเดีย และอีกหนึ่งไฮไลท์ที่สำคัญ คือ ภาพปริศนาธรรมแบบ ๓ มิติ หนึ่งเดียวในโลกที่จัดแสดงอยู่ด้านล่างเจดีย์พุทธคยา เปิดให้นักท่องเที่ยวเข้าไปถ่ายรูป โดยแต่ละภาพจะมีความหมายแฝงไปด้วยคติธรรม สอนใจในเรื่องของอริยสัจ 4 ที่เปิดให้เข้าชมฟรี หากใครที่มีจิตศรัทธา ก็สามารถหยอดตู้ทำบุญได้

**40) ตลาดอิงน้ำสามโคก** ตั้งอยู่ที่ อ.สามโคก ปทุมธานี เป็นตลาดขนาดเล็กๆ ในชุมชนเก่าติดริมน้ำเจ้าพระยาเสน่ห์ของตลาดแห่งนี้ คือ ความเรียบง่าย ความเป็นกันเองของชาวบ้าน ที่ยังดำเนินวิถีชีวิตคู่ไปกับสายน้ำและธรรมชาติ นักท่องเที่ยวจะได้เดินเล่นชมตลาดเก่าดั้งเดิม ที่พ่อค้าแม่ค้ายิ้มแย้มแจ่มใส มีของอร่อยให้เลือกชิมหลายอย่าง รวมทั้งผลผลิตทางการเกษตรของชุมชนมาจำหน่ายอีกด้วย

**41) วัดโบสถ์ (หลวงพ่อดองค์ใหญ่)** วัดโบสถ์ หรือ วัดหลวงพ่อดองค์ใหญ่ ตั้งอยู่อำเภอสามโคก เป็นวัดที่มีพระพุทธรูปศักดิ์สิทธิ์คือหลวงพ่ولهื้อ ถือเป็นพระคู่บ้านคู่เมืองของเมืองปทุมธานี บริเวณรอบๆวัด มีทิวทัศน์ที่สวยงาม สถานที่ตั้งของวัดโบสถ์อยู่บริเวณคู้้งน้ำท้องมังกรของแม่น้ำเจ้าพระยา รูปเหมือนสมเด็จพระพุฒาจารย์ (โต พรหมรังสี) เทศนาธรรมองค์ใหญ่ที่สุดในประเทศไทย นอกจากนั้นภายในบริเวณวัด ยังมีโซนขายอาหารคาว หวาน จากฝีมือชาวบ้าน ท้องถิ่น รสชาติอร่อย ไว้คอยต้อนรับนักท่องเที่ยวด้วย

**42) ตลาดร้อยปีระแหง** ตลาดร้อยปีระแหง ตั้งอยู่ที่ชายคลองระแหงติดต่อกองพระอุดม อำเภอลาดหลุมแก้ว ตลาดทั้งสองฝั่งคลอง ปลูกสร้างด้วยไม้ เป็นห้องแถวติดต่อกันยาว สมัยนั้นผู้คนจำนวนมาก ต้องสัญจรกันทางเรือและทางรถไฟต่อมาผู้คนก็หันมาสัญจรทางรถยนต์กัน กิจกรรมรถไฟก็ล้มเลิกไป แต่ยังคงเหลือตลาดเอาไว้ให้เป็นอนุสรณ์ จนทุกวันนี้ทางอำเภอจึงได้ร่วมกันอนุรักษ์ตลาดเก่าที่ยังรักษาชุมชนเดิมไว้ได้ โดยจัดเป็นตลาดน้ำเหมือนในอดีต เพื่อให้เป็นแหล่งท่องเที่ยวเชิงอนุรักษ์ของจังหวัดปทุมธานี โดยเปิดจำหน่ายสินค้าในทุกวันเสาร์และอาทิตย์ เช่น ทั้งอาหารคาว ขนมพื้นบ้าน ขนมไทยโบราณ ผลิตภัณฑ์ทางการเกษตร

**43) วัดดอนใหญ่** ชมอุโบสถสีเงินสวยโดดเด่นในย่านปทุมธานี ไม่ไกลจากกรุงเทพ ที่วัดดอนใหญ่ ลำลูกกาคลอง 8 อุโบสถมีสีเงินและสีขาวสะท้อนแดดระยิบระยับ ด้านล่างของฐานอุโบสถล้อมรอบด้วยกลีบดอกบัวสีทองสวยงาม ภายในอุโบสถประดิษฐานหลวงพ่อดองค์ใหญ่มีศรีสุข ให้กราบไหว้เพื่อความเป็นสิริมงคล ยังมีอุโบสถหลังเก่ามีสมเด็จพระพุฒาจารย์โตองค์จำลอง ประดิษฐานหน้าอุโบสถให้กราบไหว้

**44) ตลาดสี่มุมเมือง** เป็นศูนย์กลางผลิตผลของทางการเกษตร โดยเฉพาะเป็นตลาดขายส่งผักและผลไม้ขนาดใหญ่ ที่เปิดมานานกว่า 36 ปี จุดเด่นคือ นักท่องเที่ยวสามารถมาอุดหนุนชาวไร่ชาวนาได้โดยตรง ขายกันครบทุกอย่าง ตั้งแต่ ผัก ผลไม้ ของสด ของแห้ง ของดอง รวมไปถึงดอกไม้ เป็นต้น

## 6.6 อุตสาหกรรม

### ข้อมูลโรงงานอุตสาหกรรมที่ได้รับอนุญาต ประจำปี 2564

จำพวกที่	จำนวนโรงงาน	เงินทุน (ล้านบาท)	คนงานชาย	คนงานหญิง	รวม	แรงงาน
1	0	0	0	0	0	0
2	278	5,092.32	2,919	2,785	5,704	16,060
3	3,041	331,593.75	110,176	118,290	228,466	6,530,957
รวม	3,319	336,686.07	113,095	121,075	234,170	6,547,017

ที่มา : สำนักงานอุตสาหกรรมจังหวัดปทุมธานี (ข้อมูล ณ เดือนกันยายน 2564)

## จำนวนโรงงานแยกตามหมวดอุตสาหกรรม

รายการ	จำนวน	เงินลงทุน (ล้านบาท)	คนงาน
อุตสาหกรรมการเกษตร	70	4,639.33	3,292
อุตสาหกรรมอาหาร	332	26,849.14	24,362
อุตสาหกรรมเครื่องตี	30	7,368.83	4,047
อุตสาหกรรมสิ่งทอ	48	6,069.50	5,196
อุตสาหกรรมเครื่องแต่งกาย	16	482.63	1,090
อุตสาหกรรมเครื่องหนัง	26	2,470.50	3,584
อุตสาหกรรมไม้และผลิตภัณฑ์จากไม้	115	3,557.25	6,272
อุตสาหกรรมเฟอร์นิเจอร์และเครื่องเรือน	77	1,946.28	2,982
อุตสาหกรรมกระดาษและผลิตภัณฑ์จากกระดาษ	74	4,019.11	4,803
อุตสาหกรรมสิ่งพิมพ์	55	2,719.37	2,033
อุตสาหกรรมเคมี	246	13,016.43	10,711
อุตสาหกรรมปิโตรเคมีและผลิตภัณฑ์	22	1,291.64	783
อุตสาหกรรมยาง	37	8,479.15	4,908
อุตสาหกรรมพลาสติก	300	15,334.24	12,359
อุตสาหกรรมโลหะ	225	11,371.05	10,604
อุตสาหกรรมโลหะ	34	9,285.40	1,849
อุตสาหกรรมผลิตภัณฑ์โลหะ	448	26,157.59	18,138
อุตสาหกรรมเครื่องจักรกล	225	18,042.53	17,747
อุตสาหกรรมไฟฟ้า	180	57,723.83	59,425
อุตสาหกรรมขนส่ง	260	43,709.64	18,819
อุตสาหกรรมอื่นๆ	499	72,152.60	21,166
<b>รวม</b>	<b>3,319</b>	<b>336,686.07</b>	<b>234,170</b>

ที่มา : สำนักงานอุตสาหกรรมจังหวัดปทุมธานี (ข้อมูล ณ เดือนกันยายน 2564)

## ข้อมูลสถิติจำนวนโรงงานสะสม ณ สิ้นปี พ.ศ. 2555 - 2564

ปี พ.ศ.	จำนวนโรงงาน	เงินทุน (ล้านบาท)	จำนวนคนงาน
2554	3,104	379,951.48	286,006
2555	3,222	378,147.02	280,339
2556	3,298	403,408.62	282,180
2557	3,532	467,652.76	285,715
2558	3,617	501,742.30	278,753
2559	3,757	525,084.03	281,809
2560	3,862	553,113.96	291,684
2561	3,953	562,372.68	300,838
2562	3,840	586,071.60	305,714
2563	3,258	308,682.57	229,769
2564	3,319	336,686.07	234,170

ที่มา : สำนักงานอุตสาหกรรมจังหวัดปทุมธานี (ข้อมูล ณ เดือนกันยายน 2564)

## 6.7 การพาณิชย์และกลุ่มอาชีพ

### กลุ่มอาชีพในจังหวัดปทุมธานี

อำเภอ	จำนวนกลุ่มอาชีพ (กลุ่ม)
เมืองปทุมธานี	26
คลองหลวง	20
ธัญบุรี	25
หนองเสือ	3
ลาดหลุมแก้ว	13
ลำลูกกา	10
สามโคก	13
<b>รวม</b>	<b>110</b>

ที่มา : เว็บไซต์ สำนักงานมาตรฐานผลิตภัณฑ์อุตสาหกรรมมาตรฐานผลิตภัณฑ์  
(รายชื่อผู้ที่ได้รับการรับรองคุณภาพผลิตภัณฑ์ชุมชนจังหวัดปทุมธานี)

## 6.8 แรงงาน

จากการสำรวจภาวะการณทำงานของประชากรในจังหวัดปทุมธานีของสำนักงานสถิติจังหวัดปทุมธานี พบว่าประชากรวัยแรงงาน ไตรมาส 2 ปี 2564 จังหวัดปทุมธานี มีประชากรที่อยู่ในวัยแรงงานหรือผู้ที่มีอายุ 15 ปีขึ้นไป จำนวน 1,397,258 คน เป็นผู้อยู่ในกำลังแรงงาน 1,003,765 คน ประกอบด้วย ผู้มีงานทำ 981,063 คน ผู้ว่างงาน 22,703 คน ไม่มีผู้รอฤดูกาล และเป็นผู้อยู่นอกกำลังแรงงาน 393,493 คน

การมีงานทำ ผู้มีงานทำในจังหวัดปทุมธานี จำนวน 981,063 คน (ร้อยละ 70.21) ทำในภาคเกษตรกรรม จำนวน 45,763 คน (ร้อยละ 4.66) นอกภาคเกษตรกรรม จำนวน 935,300 คน (ร้อยละ 95.34) โดยทำงานในสาขาการผลิตมากที่สุด จำนวน 318,476 คน (ร้อยละ 32.46) รองลงมาคือ การขายส่งและการค้าปลีก จำนวน 160,687 คน (ร้อยละ 16.38) และผู้มีงานทำ ส่วนใหญ่มีการศึกษาระดับมหาวิทยาลัย จำนวน 253,845 คน (ร้อยละ 25.87)

การว่างงาน จังหวัดปทุมธานีมีผู้ว่างงาน จำนวน 22,702 คน หรือมีอัตราการว่างงานร้อยละ 2.26 ซึ่งมีอัตราการเปลี่ยนแปลงเพิ่มขึ้นจากไตรมาสที่ 1 ปี 2564 ที่มีอัตราร้อยละ 1.75 และเมื่อเทียบกับไตรมาสเดียวกันจากปีที่ผ่านมาที่มีอัตราร้อยละ 4.03 พบว่ามีอัตราลดลงร้อยละ 1.77

แรงงานนอกระบบ จากข้อมูลเบื้องต้น ปี 2563 มีแรงงานนอกระบบจำนวน 275,399 คน (ร้อยละ 29.25) ของประชากรที่มีงานทำ โดยส่วนใหญ่จะทำงานนอกภาคเกษตร มีจำนวน 232,387 คน (ร้อยละ 84.38) ในภาคเกษตร จำนวน 43,012 คน (ร้อยละ 15.62) อุตสาหกรรมที่มีแรงงานนอกระบบสูงสุดคือ การขายส่ง การขายปลีก จำนวน 75,122 คน (ร้อยละ 27.28) รองลงมา คือ ที่พักแรมและบริการด้านอาหาร จำนวน 43,120 คน (ร้อยละ 15.66) ส่วนอาชีพที่มีการทำงานนอกระบบสูงสุด คือ พนักงานบริการและพนักงานในร้านค้าและตลาด จำนวน 100,063 คน (ร้อยละ 36.33) สำหรับด้านการศึกษาแรงงานนอกระบบ ส่วนใหญ่มีการศึกษาในระดับมัธยมศึกษาตอนปลาย จำนวน 58,942 คน (ร้อยละ 21.40)

ตารางจำนวนคนต่างด้าวที่ได้รับอนุญาตทำงานคงเหลือ

เดือน	ลักษณะการเข้าเมืองของต่างด้าว										
	ต่างด้าวเข้าเมืองถูกกฎหมาย										
	มาตรา 59				มาตรา 62	มาตรา 63/1	มาตรา 63/2		มาตรา 64	มติ ครม. 29 ธ.ค.2563	รวมทั้งสิ้น
	ตลอดชีพ	ทั่วไป	นำเข้าตาม (MOU)	นำเข้าตาม มติ ครม. 20 ส.ค. 2562	ส่งเสริมการลงทุน	ประเภทชนกลุ่มน้อย	มติ ครม. 4 ส.ค.2563 ตามแบบ บต.23	มติ ครม. 4 ส.ค.2563 ตามแบบ บต.24	คนต่างด้าวทำงาน ไป-กลับ หรือตามฤดูกาล		
ตุลาคม 2564	-	2,066	36,286	41,881	70	1,269	14,053	-	-	24,651	120,276

ที่มา : สำนักบริหารแรงงานต่างด้าว (สถิติจำนวนแรงงานต่างด้าวที่ได้รับอนุญาตทำงานคงเหลือทั่วราชอาณาจักร)

## 7. ศาสนา ประเพณี วัฒนธรรม

### 7.1 การนับถือศาสนา

ประชากรส่วนใหญ่ของจังหวัดปทุมธานีนับถือศาสนาพุทธ ข้อมูลจากสำมะโนประชากรและเคหะสำนักงานสถิติแห่งชาติระบุว่า มีประชากรประมาณร้อยละ 97.2 ที่นับถือศาสนาพุทธ รองลงมานับถือศาสนาอิสลาม (ร้อยละ 1.7) และศาสนาคริสต์ (ร้อยละ 1.2) ในปี 2563 จังหวัดปทุมธานีมีจำนวนศาสนสถาน ประกอบด้วยวัด จำนวน 195 แห่ง สำนักสงฆ์ 2 แห่ง โบสถ์คริสต์ 39 แห่ง มัสยิด 30 แห่ง พระภิกษุ 3,163 รูป และสามเณร 382 รูป

#### ตารางวัด สำนักสงฆ์ โบสถ์คริสต์ มัสยิด พระภิกษุ และสามเณร จำแนกเป็นรายอำเภอ พ.ศ. 2563

อำเภอ	วัด	สำนักสงฆ์	โบสถ์คริสต์	มัสยิด	พระภิกษุ	สามเณร
<b>รวมยอด</b>	<b>195</b>	<b>2</b>	<b>39</b>	<b>30</b>	<b>3,163</b>	<b>382</b>
เมืองปทุมธานี	43	-	5	3	451	17
คลองหลวง	25	1	10	4	1,351	234
ธัญบุรี	10	-	12	1	275	8
หนองเสือ	22	-	1	3	160	1
ลาดหลุมแก้ว	19	-	2	6	214	51
ลำลูกกา	34	-	8	11	473	14
สามโคก	42	1	1	2	239	57

ที่มา : รายงานสถิติจังหวัดปทุมธานี พ.ศ. 2564

### 7.2 ประเพณีและงานประจำปี

ปทุมธานีมีนามเดิมว่า “สามโคก” ซึ่งเป็นเมืองเก่าเมื่อครั้งกรุงศรีอยุธยาตอนต้นมีวัฒนธรรม ประเพณีต่างๆ มากมาย ได้แก่

#### 1) ประเพณีการหุงข้าวแช่ (เป็งสงกรานต์ )

เป็นประเพณีสงกรานต์ข้าวแช่ของชาวไทยรามัญ(มอญ) มีการนำข้าวสุกแช่ ลงในน้ำเย็นลอยดอกมะลิพร้อมกับจัดอาหารคาวหวานจัดเป็นสำรับแล้วนำออกขบวนแห่ไปถวายพระและญาติผู้ใหญ่ที่เคารพนับถือในวันสงกรานต์ พอตอนบ่ายก็จะมีการก่อพระทรายและร่วมปล่อยนกปล่อยปลานำน้ำหอมไปสรงน้ำพระ ขอพรจากพระและยกขบวนไปรดน้ำอวยพรผู้ใหญ่ตามขนบธรรมเนียมประเพณีที่ได้ยึดถือกระทำกันมาเป็นประเพณีของชาวมอญที่ยึดถือปฏิบัติสืบทอดกันมาแต่สมัยโบราณ มาจนกระทั่งทุกวันนี้ เริ่มในเมษายนของทุกปี โดยชาวบ้านจะทำความสะอาดจัดเก็บบ้านเรือนที่อยู่อาศัยให้มีระเบียบเรียบร้อยสวยงาม ทำการกวาดขนม กะละแม ซึ่งถือว่าเป็นขนมประเพณีสงกรานต์ที่สำคัญ เป็นขนมที่ใช้ทำบุญและใช้สำหรับต้อนรับแขกที่มาเยี่ยมเยือน สิ่งที่สำคัญประการต่อไป คือ การเตรียมทำข้าวแช่ ซึ่งมีอยู่ 7 อย่าง และนอกจากนั้น ต้องเตรียมเครื่องอุปโภคบริโภคอื่น ๆ ที่ต้องใช้ในการทำบุญและประกอบกิจกรรม ต่างๆ ตอนเย็นของวันที่ 12,13 และ 14 เมษายน



ผู้ที่ป็นหัวหน้าครอบครัว คือพ่อบ้านจะมีการ เตรียมปลูกศาลเพียงตา มีเสา 4 ต้น ปูพื้นสูงระดับสายตา (สูงเพียงตา) ล้อมฝาสามด้านด้วยผ้าขาว สะอาด ไม่มีหลังคา ฝ่ายแม่บ้านจะเตรียมทำกับข้าวแซ่ไว้ให้เสร็จก่อนหกโมงเช้า และในตอนเช้าตรู่ของวันที่ 13,14 และ 15 เมษายน แต่ละครอบครัวจะนำข้าวแซ่พร้อมกับข้าวใส่สำหรับ ไปวางเช่นถวายบวงสรวงพระอินทร์ พระพรหม เทวดา อารักษ์ต่างๆ ณ ศาลเพียงตา 1 สำหรับ พร้อมกับจุดเทียน กล่าวคำอัญเชิญบวงสรวง นำไปถวายพระภิกษุสามเณร 1 สำหรับ และนำไปให้ญาติผู้ใหญ่ที่เคารพไม่จำกัดจำนวนสำหรับ ตามแต่สมควร ส่วนที่เหลือไว้รับประทานในครอบครัว และสำหรับต้อนรับเชื้อเชิญแขกมิตรสหายมาร่วมรับประทาน ทั้งหมดที่กล่าวมานี้ กระทำเพื่อเป็นสิริมงคล ความสุขความเจริญของครอบครัว และวงศ์ตระกูล ตลอดจนเป็นการแสดงความกตัญญูตเวทิตาคคุณ แต่ละบ้านก็จัดเตรียมสำหรับกับข้าวและขนมกะละแม ผัดแบ่งแต่งตัวตามประเพณีนิยม ไปทำบุญตักบาตรพร้อมกันที่วัดเวลา 8.00 น. ซึ่งมีการประกอบกิจกรรมประเพณี สงกรานต์ ตอนบ่ายบรรดาเด็กหนุ่มสาวหรือผู้ที่มีอาวุโสน้อยกว่าจะนำน้ำกับน้ำโปรดน้ำดำหัวและให้น้ำอัญญาติผู้ใหญ่ เพื่อเป็นการขอพรและการให้พร ซึ่งกันและกันหลังจากนั้นก็พากันโปรดน้ำ พรมน้ำอบ ปักธงสีประดับ จุดธูปเทียน บูชากราบไหว้อัฐิของบุพการีซึ่งล่วงลับไปแล้วที่บริเวณโกศซึ่งตั้งอยู่ในบริเวณวัดตั้งแต่ เวลาประมาณ 16.30 น. เป็นต้นไป เป็นเวลาสรงน้ำพระภิกษุ สามเณร หลังการสรงน้ำพระภิกษุ สามเณร หลังจากสรงน้ำพระเสร็จเรียบร้อยแล้ว จะมีการเล่นทะเลยมอญ พร้อมกับนำกล้วยน้ำว้า สุกแจกจ่ายให้แก่ลูกหลานที่มาห้อมล้อมชมอยู่บริเวณนั้นได้นำมาเช่นและก็จะได้รับประทาน

## 2) ประเพณีตักบาตรพระร้อยทางน้ำ จังหวัดปทุมธานี

ประเพณีตักบาตรพระร้อย จะกระทำกันในเทศกาลวันออกพรรษาตั้งแต่แรม 1 ค่ำ เดือน 11 เป็นต้นไป การตักบาตรพระร้อยนี้ ทางวัดที่อยู่ตามฝั่งแม่น้ำเจ้าพระยาทั้งสองข้าง จะตกลงกันกำหนดแบ่งกันเป็นเจ้าภาพ เพื่อไม่ให้ตรงกัน เพราะถ้าตรงกันแล้วจำนวนพระที่มารับบาตรจะได้ไม่ครบ 100 รูป และต้องการให้พุทธศาสนิกชนทั้งหลายรู้กำหนดเวลา จะได้เตรียมจัดทำอาหารหวานคาวไว้ทำบุญตักบาตรได้ถูกต้องด้วยงานประเพณีของชาวไทยเชื้อสายมอญโดยเฉพาะอย่างยิ่งที่อำเภอสามโคกจังหวัดปทุมธานีมีอยู่ไม่น้อยและยังคงอนุรักษ์สืบต่อกันมาอย่างเคร่งครัด และยังคงอนุรักษ์สืบต่อกันมาอย่างเคร่งครัดจนถึงรุ่นปัจจุบันประเพณีตักบาตรพระร้อยเป็นประเพณีอันดีงามของการทำบุญเนื่องในวันออกพรรษาที่ปฏิบัติสืบต่อกันมานาน นับร้อยปีของชาวไทยเชื้อสายมอญ ประเพณีนี้เริ่มตั้งแต่เทศกาลวันออกพรรษา แรม 1 ค่ำ เดือน 11 เป็นต้นไป ซึ่งในช่วงเดือนนี้เป็นช่วงน้ำหลากล้น ฝั่งแม่น้ำเจ้าพระยาน้ำเปี่ยมตลิ่ง การจัดการตักบาตรพระร้อยเป็นหน้าที่ของวัดที่ตั้งอยู่ริมฝั่งแม่น้ำเจ้าพระยา และริมคลอง แต่ก็ได้กำหนดไปเสียทุกวัด ส่วนใหญ่จะจัดให้มีการตักบาตรเฉพาะในวัดใหญ่ๆ ตามที่ยึดถือกันมาแต่ดั้งเดิมเพราะว่าต้องนิมนต์พระภิกษุมาเป็นจำนวนมาก ดังที่เรียกว่า “พระร้อย” นั้นเอง ด้วยความศรัทธาในพระพุทธศาสนาของบรรดาพุทธศาสนิกชน การตักบาตรพระร้อยจึงเป็นงานบุญที่ยิ่งใหญ่ ของจังหวัดปทุมธานี

## 3) ประเพณีตักบาตรน้ำผึ้ง จังหวัดปทุมธานี

วันก่อนวันเริ่มพิธีตักบาตรน้ำผึ้ง ชาวบ้านบางกระดีจะเตรียมทำข้าวต้มเพื่อที่จะเตรียมไปทำบุญตักบาตรน้ำผึ้งแต่ละบ้านจะทำข้าวต้มไม่เหมือนกัน เช่น ข้าวต้มลูกโยน, ข้าวต้มคลุก, ข้าวต้มมัดข้าวต้มลูกโยน (ฮะ-โลม-เอ็ด-เกล็ด) มีลักษณะลูกกลมห่อด้วยยอดจาก จะทิ้งหางยาวข้าวต้มคลุก (ฮะ-โลม-ดาด) มีลักษณะลูกใหญ่และยาวห่อด้วยยอดจากเวลาทานต้องหันเป็นขึ้นคลุกด้วย น้ำตาลทราย, เกลือ และมะพร้าวชุบข้าวต้มมัดหรือข้าวต้มผัด (ฮะ-โลม) มีลักษณะเป็นยาวข้างในใส่ถั่วดำและกล้วยห่อด้วยใบตองหรือใบจากก็ได้ประกบคู่แล้วมัดด้วยกระหางยอดจากฉีกครึ่งเมื่อถึงช่วงเย็นของวันที่ทำข้าวต้มมัดหรือข้าวต้มที่ชาวบ้านทำกันชาวบ้านบางกระดีจะให้ลูกหลานนำข้าวต้มนั้นไปส่งตามบ้านผู้หลักผู้ใหญ่ที่นับถือการทำบุญ ตักบาตรน้ำผึ้งนั้น คนมอญเชื่อว่า มีอานิสงส์มาก เพราะพระสงฆ์จะเก็บน้ำผึ้งไว้เพื่อใช้เป็นยา ในคราวจำเป็น เพราะน้ำผึ้งเป็นส่วนผสมของยาโบราณที่สำคัญมาก คนมอญเชื่อในอานิสงส์ การให้ทานด้วยน้ำผึ้งดังกล่าวนี้ จึงได้มีประเพณีตักบาตรน้ำผึ้งสืบเนื่องกันมาช้านานจนถึงปัจจุบันนี้

#### 4) ประเพณีรำพาข้าวสาร

ด้วยความฉลาดของคนในอดีตที่ตั้งบ้านเรือนอยู่ริมฝั่งแม่น้ำเจ้าพระยา ที่ได้นำวิถีชีวิตที่ผูกพันกับแม่น้ำ นำมาเชื่อมโยงกับเรื่องราวทางพระพุทธศาสนาได้อย่างลงตัวจนก่อให้เกิดเป็นประเพณีที่ทรงคุณค่า เรียกว่า "ประเพณีรำพาข้าวสาร" คำว่า "รำพา" หมายความว่า การชักชวน เชิญชวน การรำพาข้าวสาร หมายถึง การเชิญชวนท่านผู้ที่มีจิตศรัทธาได้ร่วมทำบุญ การเชิญชวนท่านผู้ที่มีจิตศรัทธาได้ร่วมทำบุญ ด้วยการรำพาข้าวสารนั้นก็หมายถึงการร้องรำพาด้วยถ้อยคำสำเนียงเสียงภาษาที่ไพเราะ เสนาะต่อผู้ที่ได้ฟัง จนเกิดศรัทธาและร่วมบริจาคสิ่งของต่างๆ ร่วมทำบุญ การรำพาข้าวสาร นิยมจัดขึ้นในช่วงหน้าน้ำประมาถ ช่วงออกพรรษาและเป็นช่วงที่ชาวบ้านจะได้ร่วมงานบุญใหญ่ซึ่งเรียกว่า การทอดกฐิน การรำพาข้าวสาร เป็นการบอกบุญทางเรือโดยบอกบุญกับชาวบ้านที่อาศัยอยู่ริมฝั่งแม่น้ำ การรำพาข้าวสาร จะร้องรำพาในช่วงกลางคืน ก่อนที่จะถึงวันทอดกฐินเพื่อรวบรวมสิ่งของ จตุปัจจัยไปร่วมทอดกฐิน การร้องรำพาข้าวสาร จะมีพ่อเพลง แม่เพลง เป็นต้นเสียงในการร้องเชิญชวน และผู้ที่ร่วมเรือกันมาก็จะเป็นลูกคู่ ตัวอย่างเนื้อร้อง เจ้าขามแม่ลาระลอกเอย ลาหอมดอกดอกเอยจำปา ข้างขึ้นแล้วหนอเรามาขอรำพา เฮ เอ้ ลา เท่ ลา สาวเอย มาถึงบ้านนี้เอย อย่าได้ร้อรี จอดหัวบันได โอ้แม่เจ้าประคุณลูกเอาส่วนบุญมาให้ เฮ เอ้ ลา เท่ ลา สาวเอย การร้องรำพาถือว่าเป็นการเรียบริบเรียงค่าง่ายๆ ที่มีความสัมผัสก่อให้เกิดความไพเราะโดยพ่อเพลงแม่เพลงร้องเชิญชวนในการร่วมทำบุญทอดกฐิน

ประวัติความเป็นมาของการรำพาข้าวสาร จะจัดทำขึ้นหลังวันออกพรรษา ช่วงเขตกฐิน (วันแรม 1 ค่ำ เดือน 11 - วันขึ้น 15 ค่ำ เดือน 12) ในเวลากลางคืนระหว่างเวลา 1 ทุ่ม ถึงเที่ยงคืน ชาวไทยรามัญชาย - หญิง ทั้งคนหนุ่มคนแก่คณะหนึ่งลงเรือลำใหญ่เรียกว่า เรือเจ้าขาม หัวเรือจุดตะเกียงให้แสงสว่างในเรือมีกระบุง กระสอบสำหรับใส่ข้าวสารและสิ่งของอื่นๆ เครื่องดนตรี ได้แก่ ซอ จะเข้ ขลุ่ย ฉิ่ง กลอง (เปิงมาง) ต่อมาเพิ่มระนาด บรรเลงประกอบาร้องจัดให้คนแก่คนหนึ่งแต่งกายนุ่งขาวห่มขาวเป็นประธานนั่งกลางลำเรือ ส่วนคนอื่นจะแต่งอย่างไรก็ได้ช่วยกันพายเรือไปตามบ้านทั่วไป พอถึงจอดเรือที่หัวบันไดบ้านแล้วร้องเพลง เป็นทำนองบอกบุญเชิญชวนให้ทำบุญร่วมกัน เมื่อเจ้าของบ้านได้ยินเพลง ก็รู้ได้ทันทีว่าเป็นการมาบอกบุญเพื่อรวบรวมข้าวสาร สิ่งของต่างๆ เพื่อนำไปทอดกฐิน ก็จะรีบนำลงมาให้ที่เรือพร้อมยกมือไหว้เป็นการอนุโมทนาด้วย คณะเรือเจ้าขามก็จะร้องเพลงให้พรเจ้าของบ้าน แล้วจึงพายเรือไปยังบ้านอื่นๆ ต่อไป คณะเรือเจ้าขามจะออกบอกบุญครั้งละหลายๆ คีน จนกว่าเห็นว่าข้าวของที่ได้มาเพียงพอที่จะทอดกฐินแล้วจึงยุติการบอกบุญแบบนี้ สันนิษฐานว่า เริ่มมีขึ้นประมาณกรุงรัตนโกสินทร์ตอนต้น หรืออาจเป็นประเพณีที่มีอยู่ก่อนในเมืองมอญแล้วก็ได้ ครั้นอพยพเข้ามาตั้งถิ่นฐานที่เกาะเกร็ด ก็ยังถือปฏิบัติสืบต่อมา เดิมเนื้อร้องเพลงบอกบุญเป็นภาษามอญ ต่อมารัชกาลที่ 2 ได้เสด็จฯ เยี่ยมชาวไทยรามัญที่เข้ามาตั้งบ้านเรือนที่เมืองนนทบุรี เมืองสามโคก หลายครั้ง ครั้งหนึ่ง พระวรวงศ์เธอพระองค์เจ้าวัชรวิงศ์ พระเจ้าหลานยาเธอในรัชกาลที่ 2 (พระองค์เจ้าขาว-พระโอรสในกรมพระเทเวศน์วัชรินทร์ พระราชโอรสในรัชกาลที่ 2 กับเจ้าจอมมารดาน้อยระนาด ต้นสกุลวัชรวิงศ์) ได้ตามเสด็จฯ และทรงทราบถึงประเพณีการร้องเพลงบอกบุญเป็นภาษามอญ พระเจ้าหลานยาเธอพระองค์นี้จึงได้ทรงริเริ่มนิพนธ์เนื้อเพลงบอกบุญเป็นภาษาไทย เพื่อจะได้ร้องบอกบุญแก่คนไทยได้ด้วย ส่วนทำนองร้องยังคงเดิม ตั้งแต่นั้นเป็นต้นมา เพลงบอกบุญของชาวไทยรามัญก็ได้มีเนื้อเพลงเป็นภาษาไทย และมีชื่อว่า เพลงเจ้าขามตามพระนามเดิมของพระองค์

## 5) ประเพณีแห่หงส์ธงตะขาบ จังหวัดปทุมธานี

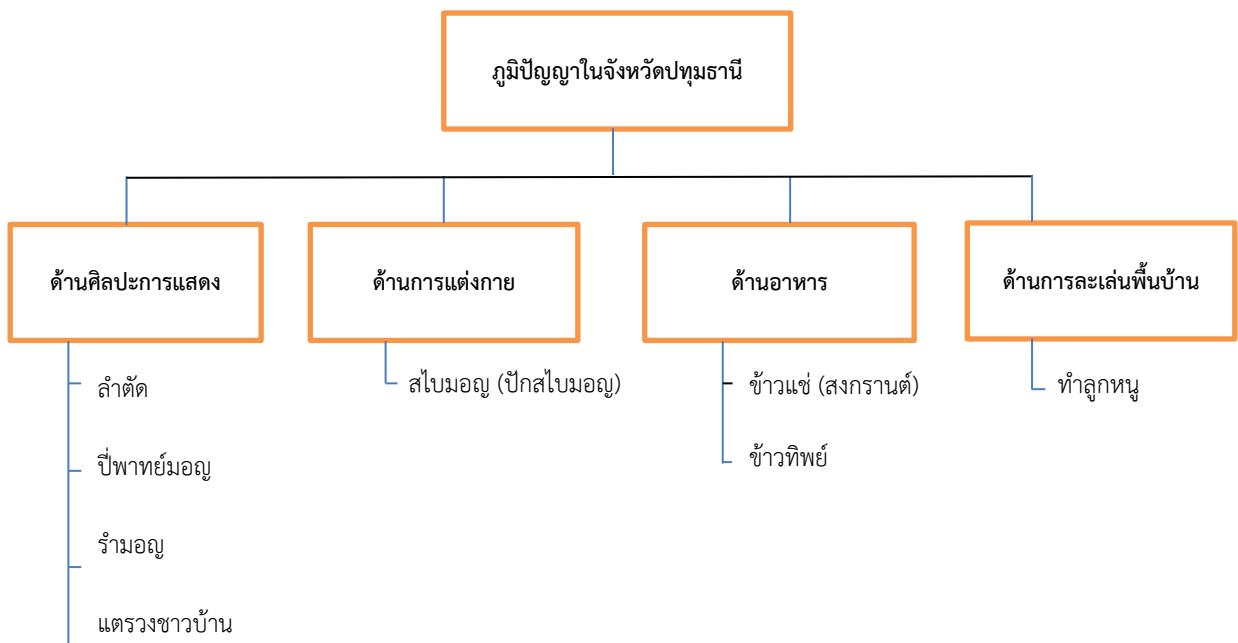
ประเพณีถวายธงตะขาบ การถวายธงตะขาบเป็นประเพณีที่ชาวไทยรามัญเมืองปทุมธานีถือปฏิบัติกัน เทศกาลวันสงกรานต์ กระทบกันที่เสาหงส์หน้าเจดีย์หรือโบสถ์ วิหารอันเป็นสัญลักษณ์ของชาวมุสลิมแห่งหงสาวดีเสาหงส์ทำด้วยไม้กลมหรือเหล็ยมีเสาประกบคู่ประดับด้วยบัวหัวเสาที่ปลายเสามีรูปหงส์ทรงเครื่องหล่อด้วยโลหะยืนอยู่ปลายเสากางปีกทั้งสองข้างที่จะงอยปากหงส์แขวนด้วยกระดิ่ง บนสุดมีฉัตรสามชั้นปักอยู่ ชาวมุสลิมเรียกเสาหงส์ว่า “เทียะเจมเจียนู” ประเพณีถวายธงตะขาบจะจัดทำกันในวันสุดท้ายของวันสงกรานต์ที่ศาลาวัด โดยใช้ผ้าเป็นผืนยาวตัดเป็นรูปตัวตะขาบ ใส่ไม้ไผ่เป็นระยะๆ ตลอดผืนติดธงเล็กๆ ที่ชี้หัวไม้ไผ่ เมื่อเสร็จแล้วดูไกลๆ คล้ายตัวตะขาบ ชาวมุสลิมเรียกธงนี้ว่า “อะลามเทียะกี” หลังจากทำเสร็จแล้ว ในตอนบ่ายก็จะมีการแห่ธงโดยช่วยกันจับขอบธงตลอดทั้งผืนแห่ธงไปตามหมู่บ้านมีขบวนเถิดเทิงกลองยาวประกอบขบวน เสร็จแล้วนำมาทำพิธีถวายธงที่หน้าเสาหงส์ แล้วชักขึ้นสู่ยอดเสา เพื่อเป็นการบูชาพระพุทธรเจ้าและสืบสานประเพณีต่อมาจนถึงทุกวันนี้

## 6) ประเพณีการเล่นแข่งขันลูกหนู จังหวัดปทุมธานี

จังหวัดปทุมธานีมีประเพณีอีกอย่างหนึ่งที่เรียกว่า “ลูกหนู” ที่จังหวัดอื่นไม่มีประเพณีการเล่นแข่งขัน ลูกหนูนี้จะจัดให้มีในงานศพพระเท่านั้นซึ่งชาวปทุมธานีถือเป็นขนบธรรมเนียมประเพณีสืบต่อกันมาช้านาน คำว่า “ลูกหนู” ในที่นี้ไม่ได้หมายถึงสัตว์สี่เท้าชนิดหนึ่งที่แมวชอบจับกินเป็นอาหารแต่เป็นวัตถุที่ประกอบขึ้นด้วยกรรมวิธีที่ชำนาญของช่างด้วยใช้ดินระเบิดชนิดเดียวกับดอกไม้เพลิงทำเป็นรูปคล้ายจรวดหรือบั้งไฟของชาวตะวันออกเฉียงเหนือ ตัวลูกหนูเขาทำด้วยลำไม้ไผ่ขนาดใหญ่ ยาวประมาณสองปล้องครึ่งมีเส้นผ่าศูนย์กลางประมาณ 12 เซนติเมตร หรือบางทีก็ทำด้วยไม้เนื้อแข็งกลึงเป็นรูปทรงกระบอก เจาะข้างในให้กลวง บางครั้งก็ใช้กระบอกเหล็ก แต่กระบอกเหล็กไม่ค่อยนิยมกันนักเพราะมีอันตราย ข้างในกระบอกอัดดินปืนเข้าไปให้แน่น แล้วอุดหัวอุดท้ายด้วยดินเหนียวและเจาะรูตรงกลางให้พอดี สำหรับติดสายขนวนไว้จุดไฟให้ลามเข้าไปไหม้ดินปืนในกระบอก ครั้นไฟกระทบดินปืนในกระบอกจะเกิดระเบิดเป็นเปลวเพลิงพุ่งออกมาจากรูท้ายกระบอก ดูคล้ายดอกไม้ไฟหรือไฟพะเนียงหรือผีพุ่งไต้ด้วยความแรงของดินระเบิด มันจะขับเคลื่อนตัวกระบอกลูกหนูให้วิ่งไปข้างหน้าตามลวดสลิงที่ขึงไว้โดยเร็ว เพราะตัวลูกหนูเขาผูกติดไว้กับลวดสลิง ระหว่างที่ลูกหนูวิ่งจะมีเสียงดังแซ่ดๆ น่าตื่นเต้นเป็นที่น่าดูมาก เมื่อลูกหนูวิ่งไปสุดลวดสลิงมันจะพุ่งเข้าชนปราสาท ซึ่งตั้งอยู่ห่างประมาณ 40 เมตร ถ้าของใครถูกที่สำคัญของปราสาทตามที่คณะกรรมการกำหนดไว้ก็จะได้รับรางวัลอย่างงาม

### 7.3 ภูมิปัญญาท้องถิ่น ภาษาล้าน

#### 7.3.1) ภูมิปัญญาท้องถิ่น



### 7.3.2) ภาษาถิ่น

จังหวัดปทุมธานี มีประชากรอาศัยอยู่อย่างหนาแน่น เนื่องจากเป็นชุมชนเมืองอยู่ในเขตปริมณฑล ติดกับเมืองหลวง การใช้ภาษาในการสื่อสารใช้ภาษาไทยเป็นหลักในการสื่อสารในชีวิตประจำวัน และมีการใช้ภาษาอื่นๆ ดังนี้

- 1) ประชาชนชาวไทยเชื้อสายรามัญก็จะใช้ภาษามอญในการสนทนาตามโอกาส
- 2) ประชาชนชาวไทยเชื้อสายจีนก็จะใช้ภาษาจีนในการสนทนาตามโอกาส
- 3) ประชาชนผู้นับถือศาสนาอิสลามใช้ภาษามลายูในการสนทนาตามโอกาส

ที่มา : สำนักงานวัฒนธรรมจังหวัดปทุมธานี

### 7.4 สินค้าพื้นเมืองและของที่ระลึก

จังหวัดปทุมธานีมีสินค้า OTOP ที่สำคัญเช่น เครื่องปั้นดินเผาเบญจศิริ ดอกไม้ประดิษฐ์จากดิน – ญีปุ่น น้ำมันงา เปลือกไขวิจิตร กระเป่ารองเท้าหนัง หมูทุบ น้ำพริกคลองรังสิต เครื่องปั้นดินเผา ดอกไม้ประดิษฐ์จากผ้าใยบัว เครื่องเคลือบเซรามิก และผลิตภัณฑ์ดอกไม้สดอบแห้งในขวดแก้ว

## 8. ทรัพยากรธรรมชาติ

### 8.1 น้ำ

จังหวัดปทุมธานีอยู่ในแอ่งเจ้าพระยาตอนล่าง ซึ่งครอบคลุมที่ราบลุ่มภาคกลางนับตั้งแต่จังหวัดนครสวรรค์ ลงมาถึง ปากแม่น้ำ เป็นบริเวณที่มีตะกอนทับถมจนเกิดเป็นชั้นน้ำ ประกอบด้วยชั้นกรวดทรายสลับด้วยดินเหนียวในระดับความลึกประมาณ 650 เมตร ตะกอนเหล่านี้แบ่งออกเป็น 8 ชั้นน้ำ ซึ่งแต่ละชั้นไม่มีความสัมพันธ์ในเชิงชลศาสตร์ซึ่งกันและกัน และเป็นชั้นน้ำที่แผ่ขยายออกไปในแนวราบอย่างกว้างขวาง และมีคุณสมบัติทางอุทกธรณีเฉพาะตัวชั้นน้ำทั้ง 8 ชั้น ประกอบด้วย

(ก) ชั้นน้ำกรุงเทพ	ลึกประมาณ	50	เมตร
(ข) ชั้นน้ำพระประแดง	ลึกประมาณ	100	เมตร
(ค) ชั้นน้ำนครหลวง	ลึกประมาณ	150	เมตร
(ง) ชั้นน้ำนทบุรี	ลึกประมาณ	200	เมตร
(จ) ชั้นน้ำสามโคก	ลึกประมาณ	300	เมตร
(ฉ) ชั้นน้ำพญาไท	ลึกประมาณ	400	เมตร
(ช) ชั้นน้ำธนบุรี	ลึกประมาณ	450	เมตร
(ซ) ชั้นน้ำปากน้ำ	ลึกประมาณ	550	เมตร

จังหวัดปทุมธานี มีการสูบน้ำบาดาลขึ้นมาใช้ประมาณ 258,341 ลบ.ม./วัน โดยชั้นน้ำที่ใช้มากที่สุด คือ ชั้นน้ำนครหลวง ชั้นน้ำนทบุรี และชั้นน้ำพระประแดง เนื่องจากให้น้ำบาดาลที่มีปริมาณมากและคุณภาพดี พื้นที่ที่มีการสูบน้ำบาดาลขึ้นมาใช้มากที่สุด ได้แก่อำเภอคลองหลวง อำเภอเมืองปทุมธานี และอำเภอธัญบุรี

แหล่งน้ำใต้ดินของจังหวัดปทุมธานี แบ่งได้เป็น 2 ประเภท คือ

- 1) แหล่งน้ำใต้ดินให้ปริมาณน้ำน้อย โดยทั่วไปน้ำมีคุณภาพดีแต่บางพื้นที่ เป็นน้ำกร่อยและมีตะกอนสนิมเจือปน พื้นที่ที่มีแหล่งน้ำประเภทนี้ ได้แก่ อำเภอลาดหลุมแก้ว อำเภอหนองเสือ และอำเภอลำลูกกา
- 2) แหล่งน้ำใต้ดินให้ปริมาณน้ำมาก โดยทั่วไปน้ำมีคุณภาพเช่นเดียวกับแหล่งน้ำใต้ดินให้ปริมาณน้ำน้อย ได้แก่ พื้นที่อำเภอสสามโคก อำเภอคลองหลวง อำเภอธัญบุรี และอำเภอเมืองปทุมธานี

## 8.2 ป่าไม้

ในเขตจังหวัดปทุมธานีไม่มีป่าไม้ มีแต่เขตห้ามล่าสัตว์ป่าวัดไผ่ล้อมและวัดอัมพวาราราม สังกัดกรมอุทยานแห่งชาติ สัตว์ป่าและพันธุ์พืช โดยได้รับการประกาศเมื่อวันที่ 21 กรกฎาคม 2551 เป็นต้นมา ครอบคลุมเนื้อที่ประมาณ 74 ไร่ เป็นถิ่นที่อาศัยเก่าแก่ของนกปากห่าง จากการสำรวจเมื่อปี ๒๕๓๙ พบจำนวน ๘๔,๗๘๘ ตัว และพบที่อาศัยในพื้นที่อื่นอีก ๒๕๔ ชนิด ทั้งที่เป็นนกประจำถิ่นและนกอพยพ

## 8.3 ภูเขา

ในเขตจังหวัดปทุมธานีไม่มีภูเขา

## 8.4 ทรัพยากรธรรมชาติที่สำคัญขององค์กรปกครองส่วนท้องถิ่น

พื้นที่ของจังหวัดปทุมธานี เป็นที่ลุ่มน้ำท่วมถึงในฤดูน้ำหลาก บริเวณทุ่งรังสิตในอดีตพื้นที่ส่วนใหญ่เป็นป่าละเมาะ สลับหนองน้ำและทุ่งนามีต้นไม้อยู่หลายชนิด โดยมีไม้สะแกเป็นไม้ใหญ่ในป่าสลับด้วยต้นคางต้นกระท่อม ต้นสะเดา ต้นหมากเฒ่า ต้นกุ่ม ต้นตะโก ต้นตะขบ ต้นไผ่ป่า ฯลฯ สำหรับไม้เถาไม้จำพวกมันนก เถาวัลย์ ต้นเชือกเขา ไม้พุ่ม เช่น ต้นเล็บเหยี่ยว ต้นหนามแดง ต้นชามะเลียง ฯลฯ ไม้หัวไม้ดอก เช่น ต้นพลับพลึง ต้นตะขาบ ต้นหนามสามสิบ นอกจากนี้ยังมีไม้เศรษฐกิจคือ ต้นตาล มีอยู่มากในเขตอำเภอเมือง ฯ และอำเภอสามโคก ไม้ใหญ่อีกชนิดหนึ่งที่มีขนาดใหญ่ และอายุยืนคือ ต้นยาง ปัจจุบันยังมีเหลืออยู่ตามวัดต่าง ๆ ที่ตั้งอยู่ริมฝั่งแม่น้ำเจ้าพระยา เช่น วัดเทียนถวาย วัดโบสถ์ วัดมะขาม วัดสำแล วัดตำหนัก วัดชัยสิทธิवास วัดเชิงท่า บางวัดมีต้นตะเคียน อายุนับร้อยปี เช่น วัดสวนมะม่วง

ทรัพยากรน้ำ จังหวัดปทุมธานี มีแหล่งน้ำสำคัญที่เป็นแหล่งน้ำผิวดินและแหล่งน้ำใต้ดิน โดยเฉพาะแม่น้ำเจ้าพระยาเป็นแหล่งน้ำผิวดินที่สำคัญของจังหวัด เฉพาะช่วงที่ไหลผ่านอำเภอเมือง ฯ มีความยาวประมาณ 30 กิโลเมตร นอกจากนั้นยังมีคลองอีกประมาณ 84 คลอง รวมความยาวประมาณ 1,060 กิโลเมตร

\*\*\*\*\*